

# Fondazione BNL

## Bilancio

# 2022



**FONDAZIONE BNL**  
**BNP PARIBAS**

Fondazione Bnl  
Viale Altiero Spinelli, 30  
00157 - Roma  
Tel 06.470.27045  
[fondazionebnl@bnlmail.com](mailto:fondazionebnl@bnlmail.com)  
C.F. 97416900583

## **Bilancio d'esercizio 2022**



**Relazione di Missione**

**Schemi di Bilancio**

**Nota integrativa**

# RELAZIONE DI MISSIONE



## La Relazione di Missione 2022

### Premessa

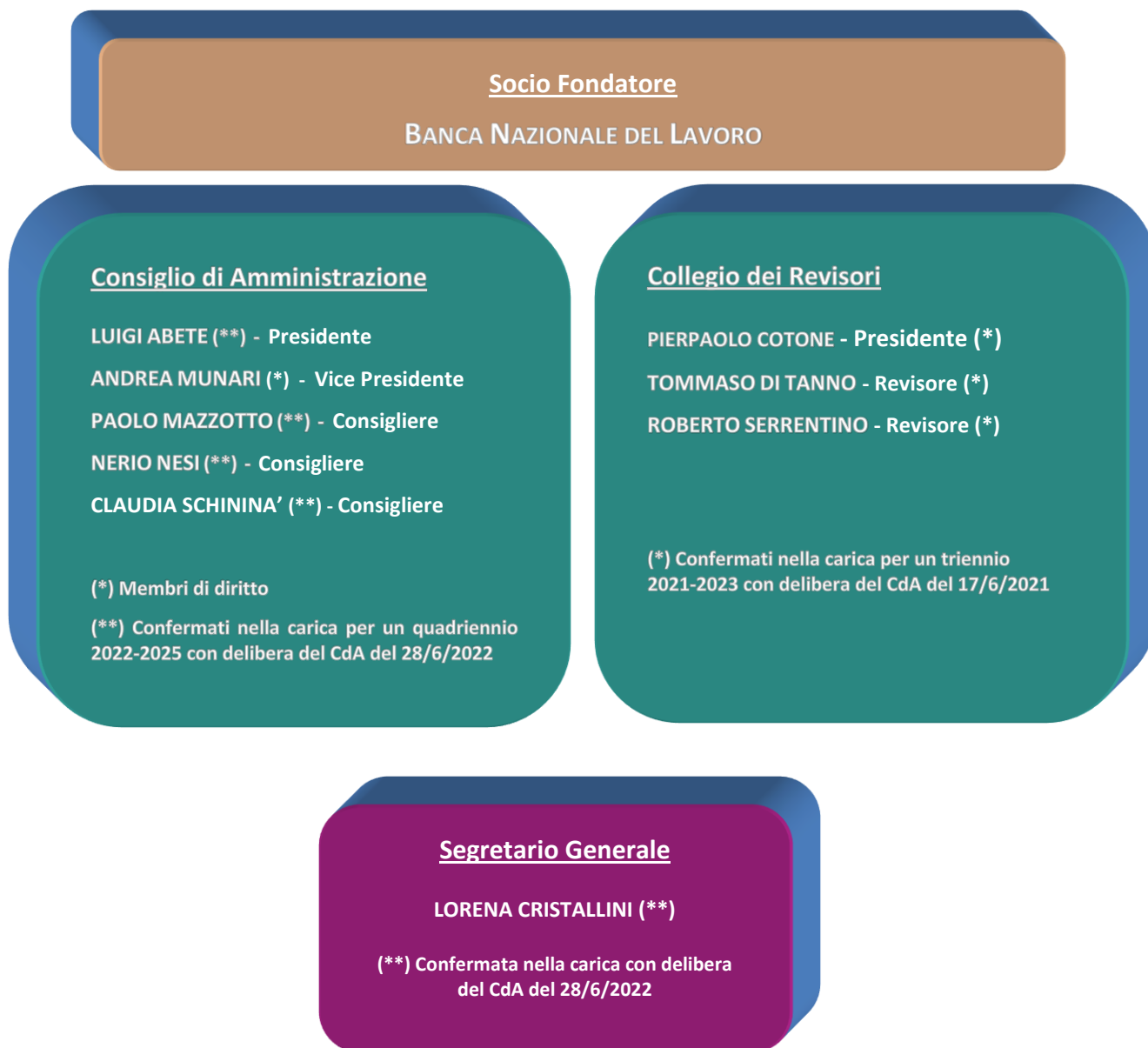
La Relazione di Missione è un documento che accompagna il Bilancio di esercizio dell'Ente e si pone l'obiettivo di illustrare le attività e l'impegno sociale di quest'ultimo al fine di fornire un quadro completo, chiaro e trasparente sul raggiungimento degli obiettivi statutari e le prospettive di continuità.

### Identità e missione dell'Ente

La Fondazione BNL è stata costituita il 6 aprile 2006 su iniziativa di BNL SpA e attualmente ha sede in Viale Altiero Spinelli 30, Roma. L'atto Costitutivo della Fondazione può essere reperito presso il sito web:

<https://bnl.it/it/Responsabilita-Sociale>

La Governance e il Controllo della Fondazione prevedono la seguente struttura:



La Fondazione BNL si pone come missione di sostenere, promuovere e svolgere iniziative nel campo dell'utilità sociale, con particolare riguardo ai settori quali quello artistico, culturale, della solidarietà e della sanità. Ai sensi della Legge, dello Statuto della Fondazione e del Regolamento del 29 settembre 2006, i soggetti destinatari delle erogazioni devono:

- a) perseguire fini di utilità sociale, artistico-culturale, ambientale o di promozione dello sviluppo economico;
- b) non perseguire, nemmeno indirettamente, fini di lucro.

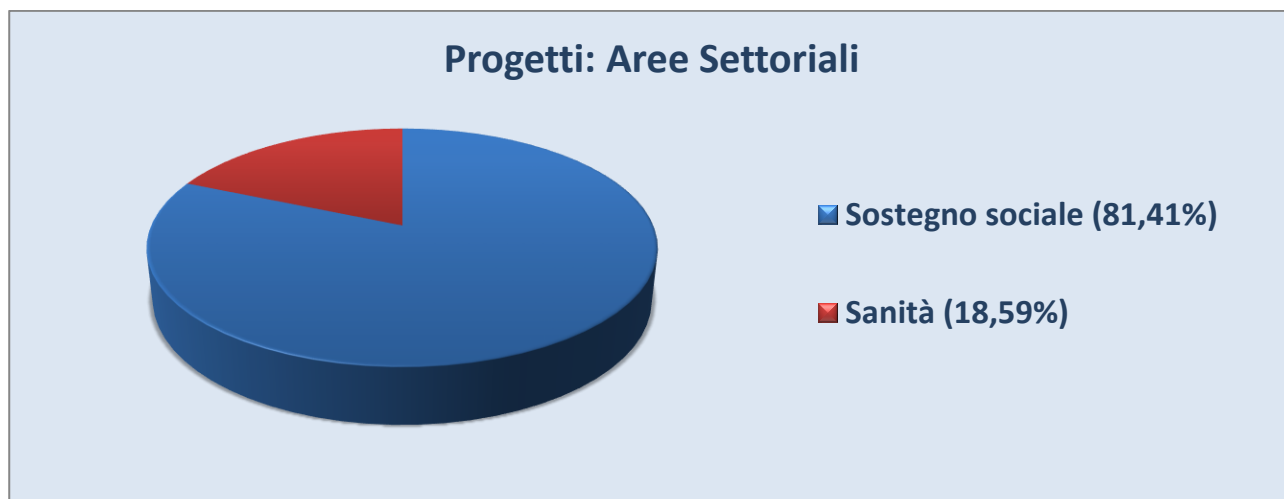
### Attività Istituzionali

La Fondazione BNL, nel portare avanti la sua missione ha continuato, in coerenza con le linee guida approvate dal Consiglio di Amministrazione, a fornire il proprio sostegno esclusivamente a Onlus operanti nei settori della solidarietà e della sanità, soprattutto a livello nazionale.

Fin dalla sua costituzione, 6 aprile 2006, la Fondazione BNL ha deliberato un totale di euro 17.454.464 a favore di 764 progetti di cui 482 relativi alle 13 edizioni concluse di Help2Help/Mano Amica, iniziativa rivolta a sostenere l'impegno dei dipendenti nel volontariato.

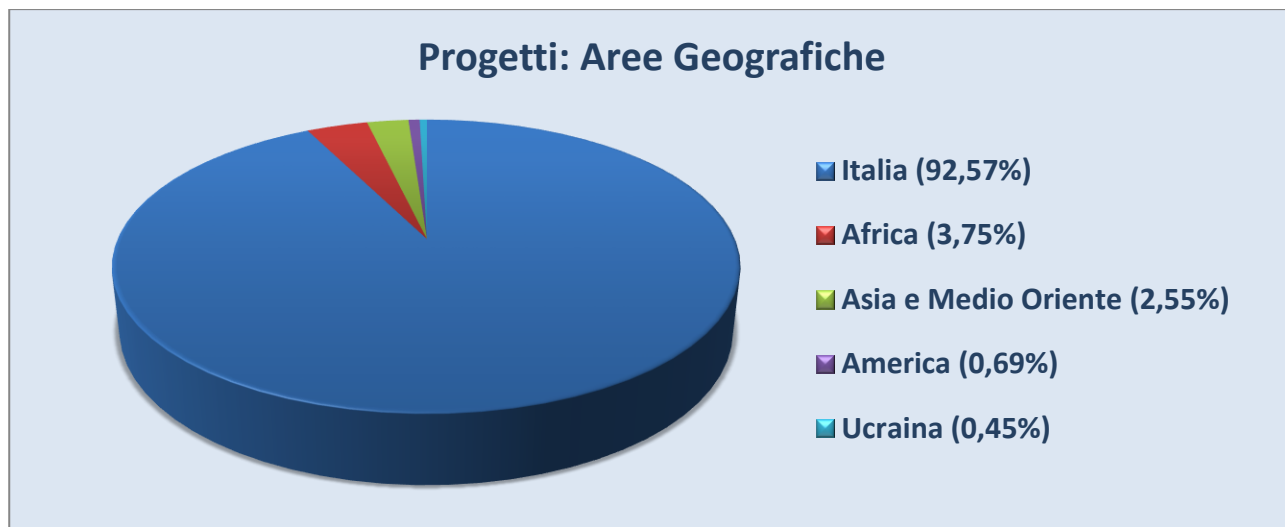
Per un maggior dettaglio è rappresentato nelle successive tabelle l'insieme dei Progetti approvati dalla Fondazione BNL a partire dal 2006 distinti per aree settoriali e per aree geografiche.

**Tabella 1.1 – Progetti 2006 - 2022 [suddivisione per aree settoriali]**



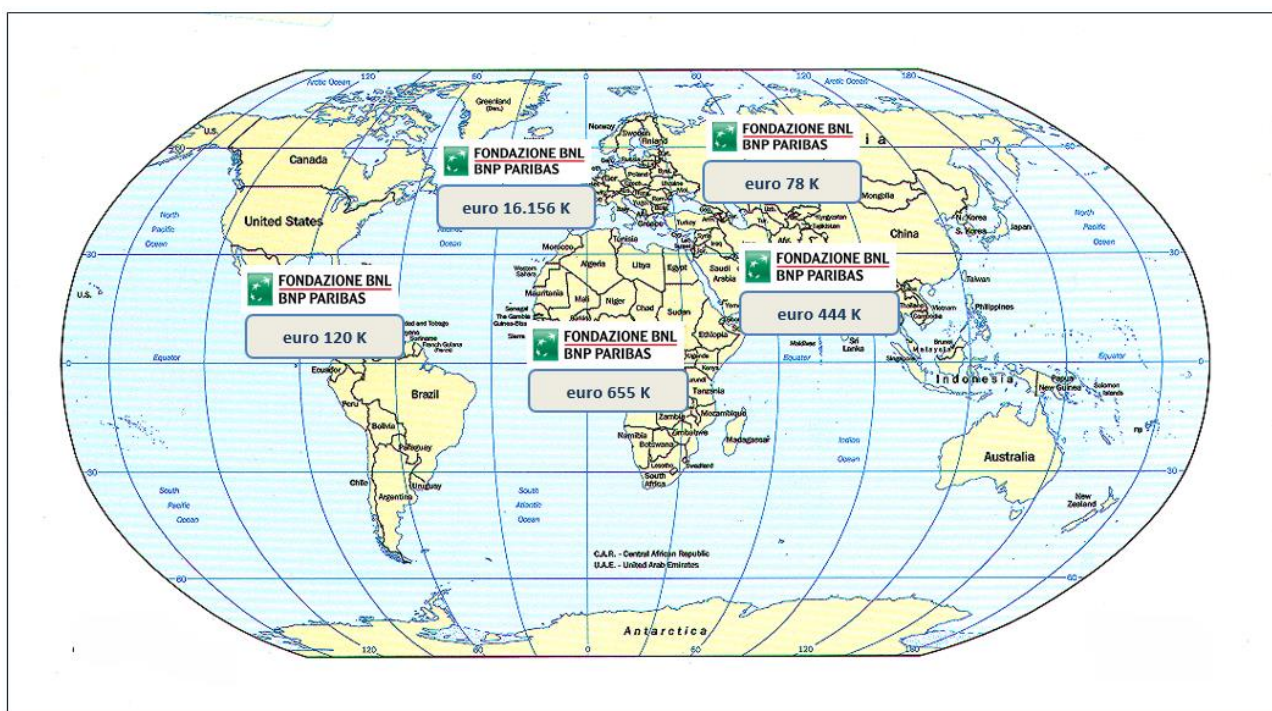
Settore	Importo deliberato (K euro)	Importo deliberato (%)
Sostegno sociale	14.209	81,41%
Sanità	3.245	18,59%
<b>Totale</b>	<b>17.454</b>	<b>100%</b>

Tabella 1.2 – Progetti 2006 - 2022 [suddivisione per aree geografiche]



Area geografica	Importo deliberato (K euro)	Importo deliberato (%)
Italia	16.112	92,57%
Africa	701	3,75%
Asia e Medio Oriente	444	2,55%
America	120	0,69%
Ucraina	78	0,45%
<b>Totale</b>	<b>17.454</b>	<b>100%</b>

Tabella 1.3 – Destinazione dell’ammontare deliberato a livello internazionale 2006 – 2022



Di seguito si riporta l'elenco completo delle Associazioni sostenute dalla Fondazione sin dalla data della sua costituzione.

### **Associazioni i cui progetti sono stati sostenuti dalla Fondazione BNL al 2022**

ABAD Servizi e Lavoro Coop. Soc. Onlus  
AFMAL - Associazione con i Fatebenefratelli per i Malati Lontani  
Agenzia Scalabriniana per la Cooperazione allo sviluppo  
AIL - Associazione Italiana contro le Leucemie  
Amici del Pronto Soccorso  
AMREF HEALTH AFRICA ITALIA  
AMS - Associazione Malattie del Sangue  
Arcidiocesi di Palermo Comunità S. Egidio  
ARCO - baleno  
Arcobaleno Tuscolana di Solidarietà  
ASCS - Agenzia Scalabriniana per la Cooperazione e lo Sviluppo  
ASD Wheelchair Tennis Roma Onlus  
Associazione "Enzo...Il viaggio insieme continua"  
Associazione A.R.P.J. - Associazione Romana Pro Juventute  
Associazione Ali Di Scorta  
Associazione Aliseo  
Associazione Altramente  
Associazione Amici dei Migranti G.B. Scalabrini  
Associazione Amici del Volontariato  
Associazione Amici di Carlo Fulvio Velardi  
Associazione Amici di Edoardo  
Associazione Andrea Tudisco - Emergenza Ucraina  
Associazione Antea  
Associazione Antigone  
Associazione Apriti Cuore  
Associazione Arca  
Associazione Area  
Associazione ASCE - Associazione Sarda Contro l'Emarginazione  
Associazione Autismo e Società  
Associazione CAF - Centro di Aiuto ai minori e alle Famiglie  
Associazione Cardiosalus  
Associazione Casa della Mamma  
Associazione Casa della Mamma Onlus  
Associazione Centro Astalli



Associazione Chiara e Francesco  
Associazione Codice Segreto  
Associazione Comunità Don Lorenzo Milani  
Associazione Crescere  
Associazione Dames De Saint Louis  
Associazione Dignity  
Associazione Don Giovanni Pirone  
Associazione Don Milani  
Associazione Download - Albergo Etico di Asti Accademia dell'Indipendenza  
Associazione Dynamo Camp  
Associazione Epsilon  
Associazione Fa.T.A. - Famiglie Temporanea Accoglienza  
Associazione Fuori Della Porta  
Associazione Gruppo Abele  
Associazione Il Carro  
Associazione Il Noce  
Associazione Il Sole Sotto  
Associazione Italiana MPS  
Associazione KIM  
Associazione La Nostra Famiglia  
Associazione La Porta  
Associazione La Solidarietà  
Associazione LAD  
Associazione Libellule Onlus  
Associazione Libera  
Associazione Loic Francis- Lee  
Associazione Magic Amor  
Associazione Noti Soggetti Esterni  
Associazione Nuova Armonia  
Associazione Ottantanove  
Associazione Piccoli Passi  
Associazione Prader-Willi Sez. Lazio  
Associazione Progetto Panda  
Associazione QUID  
Associazione Rimettere le Ali  
Associazione SON - Speranza oltre Noi  
Associazione Sonda Coop. Sociale

Associazione Tranese Assistenza ai disabili - "Il Pineto"  
Associazione Una Breccia nel Muro  
Associazione VIC/Volontari In carcere  
Associazione Viva la Vita  
Associazione VO.RE.CO  
Associazione Voa Voa! Amici di Sofia  
AUSER - Centro L'Arcobaleno  
AutismAid  
Azienda Ospedaliera G. Rummo  
Banco Alimentare della Lombardia " Danilo Fossati"  
Basilica Parrocchiale SS. Silvestro e Martino ai Monti  
C.R.E. ANIRE - Centro Riabilitazione Equestre Girolamo De Marco  
CABSS - Centro Assistenza per Bambini Sordi e Sordociechi  
Caritas di Roma  
Caritas Diocesana Bari  
Caritas Diocesana Bari Bitonto  
Caritas Diocesana Benevento  
Caritas Diocesana Lamezia Terme  
Casa Cedis  
Casa di Accoglienza MAMRE  
Casa di Riposo Antonio D'Alessio  
Casa di Riposo Don G. Nobile  
Casa di Riposo Istituto Imberti Grandis  
Casa Famiglia Immacolata Concezione  
Casa Madre Bambino  
CBM ITALIA  
CEIS - Centro Italiano di Solidarietà Don Mario Picchi  
Centro di Riabilitazione Equestre Tina de Marco  
Centro Pediatrico Bambino Gesù Basilicata  
Centro sociale anziani di Aranova  
Circolo San Pietro  
Città dei Ragazzi  
Comitato Croce Rossa Cosenza  
Comitato di iniziativa umanitaria SOS India Onlus  
Comunità 24 Luglio Handicappati e non  
Comunità Alloggio Casa San Girolamo  
Comunità Amore e Libertà

Comunità di Capodarco  
Comunità di S. Egidio  
Comunità di S. Patrignano  
Comunità di San Patrignano  
Confraternita della Misericordia  
Coop. Soc. Comunità Familiare "La Mongolfiera"  
Cooperativa Roma Solidarietà (Caritas Roma)  
Cooperativa Sociale Monza 2000  
Cooperativa Sociale Rifornimento in Volo  
Cooperativa Terra del Fuoco  
Croce Rossa Italiana Gambalò  
Croce Rossa Italiana Roma  
Croce Verde Viareggio  
Dipartimento Protezione Civile  
Dona La Vita Con Il Cuore  
Dona la Vita con il Cuore Onlus  
F.O.R.M.A. - Fondazione Ospedale infantile Regina Margherita  
Federazione Italiana Wheelchair Hockey  
Figlie della Carità di San Vincenzo de Paoli  
Fondazione AMORE e LIBERTA'  
Fondazione Archè Casa Marzia  
Fondazione Atena  
Fondazione AVSI  
Fondazione Caritas Diocesana Piacenza-Bobbio  
Fondazione Caritas Roma Onlus  
Fondazione Caritas Roma Onlus - Emergenza Ucraina  
Fondazione Carlo Molo  
Fondazione Città della speranza  
Fondazione di Comunità del Centro Storico di Napoli  
Fondazione Domus de Luna  
Fondazione Dynamo Camp  
Fondazione Exodus  
Fondazione Fiorenzo Fratini  
Fondazione Francesca Rava  
Fondazione Handicap Dopo di Noi  
Fondazione I.M.E. - Istituto Mediterraneo di Ematologia  
Fondazione Il Bene

Fondazione Il Faro  
Fondazione Italia Uganda  
Fondazione Italiana Verso il Futuro  
Fondazione Operation Smile Italia  
Fondazione Ospedale Sant'Andrea  
Fondazione per l'Infanzia Ronald McDonald Italia  
Fondazione per l'Ospedale dei Bambini Buzzi  
Fondazione Progetto ARCA  
Fondazione Rachelina Ambrosini  
Fondazione Roma Sapienza  
Fondazione Saint Lawrence  
Fondazione SOLETERRE  
Fondazione Somaschi  
Fondazione Telethon  
Fondazione Umberto Veronesi  
Fondazione Uspidalet  
Fraternità di Misericordia di Benevento  
I.F.O. - Istituti Fisioterapici Ospedalieri  
I.N.M.P. - Istituto Nazionale per la promozione della salute delle popolazioni Migranti ed il contrasto delle malattie della Povertà  
Insieme per la Ricerca PCDH19  
IRCCS - Fondazione G.B. Bietti  
Istituto Leonarda Vaccari  
Istituto Religioso Oblate di Nazareth  
Istituto Superiore Giuseppe Luosi  
Istituto Superiore Sanità  
La Strada per l'Arcobaleno Onlus  
L'Accoglienza Soc. Coop. Sociale  
L'Altra Napoli  
Lega del Filo D'oro  
Lega Italiana Lotta contro i Tumori  
Lega Italiana Sclerosi Multipla  
M.A.D.E. - Maisons Des Enfants  
Medici Senza Frontiere Italia  
Missione dei Padri Betharramiti  
Never Give Up Onlus  
Noi ci siamo! Associazione familiare dei disabili delle crete senesi  
Nuova armonia

Opera Don Guanella  
OSA - Associazione Oncoematologia Sant'Andrea  
Progetto Itaca  
Progetto Uomo Rishilpi International  
S.S.D. Next generation Bassano Virtus  
Save the Children Italia  
Semi di Pace International  
Sermig - Servizio Missionario Giovani  
SOS Thalassemia  
Sports Around The World  
Telefono Azzurro  
Telefono Rosa  
UNHCR  
Villaggio S.O.S. Ostuni

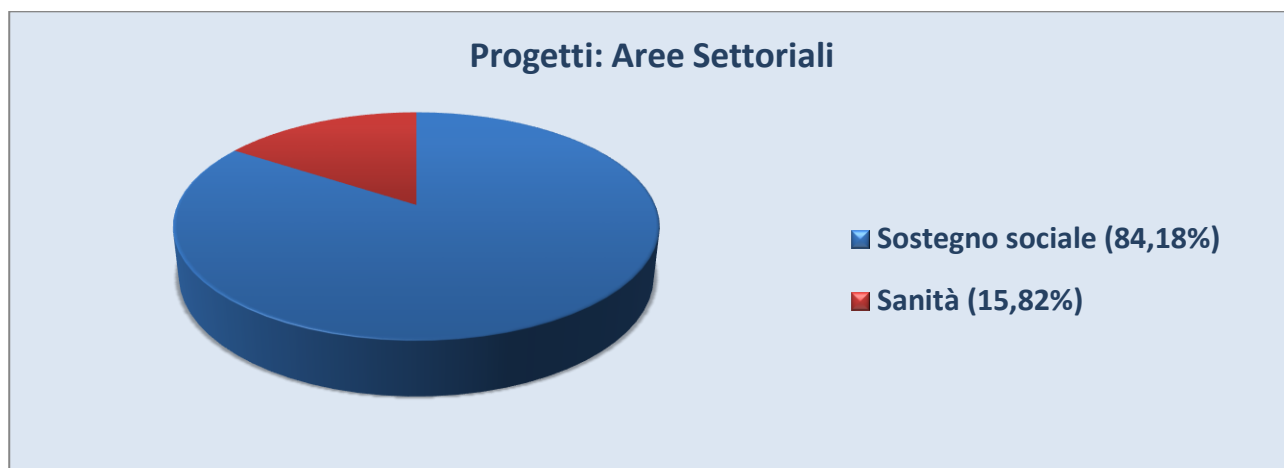
\*\*\*\*\*

Con riferimento all'esercizio chiuso al 31/12/2022, il **Fondo di Dotazione** della Fondazione è pari a 1 milione di euro, invariato rispetto alla sua costituzione e il Fondo di Gestione è stato pari a 1 milione di euro, conferito come negli esercizi precedenti, dal Socio Fondatore "BNL SpA".

Il totale dei progetti deliberati nell'esercizio 2022 è stato pari a 1.195.579 euro.

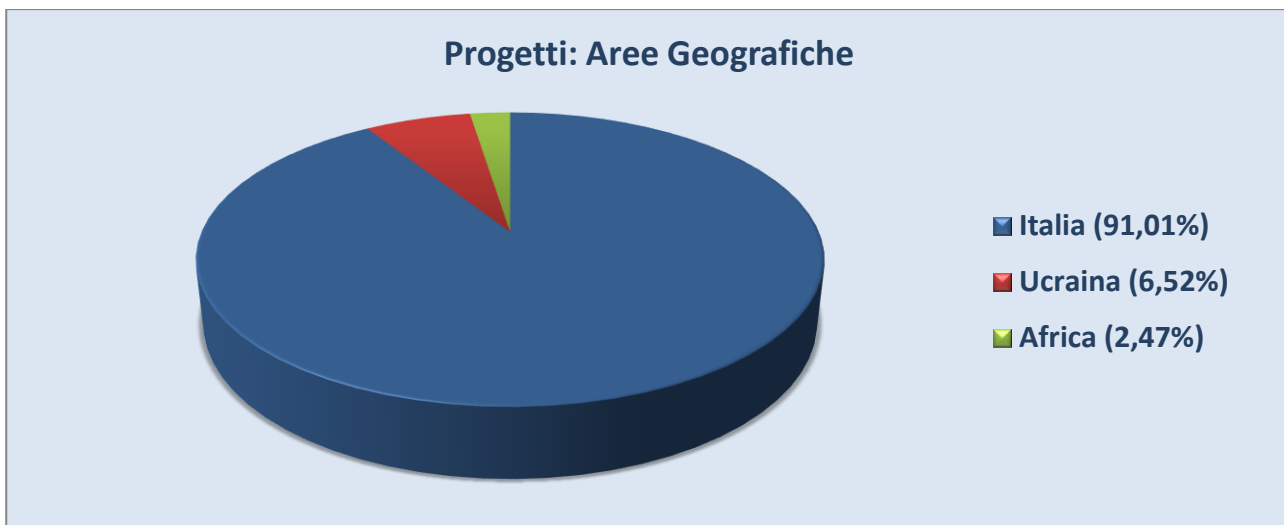
Le tabelle 2.1, 2.2 e 2.3 mostrano la suddivisione dell'importo deliberato sia per aree settoriali sia per aree geografiche.

**Tabella 2.1 – Progetti 2022 [suddivisione per aree settoriali]**



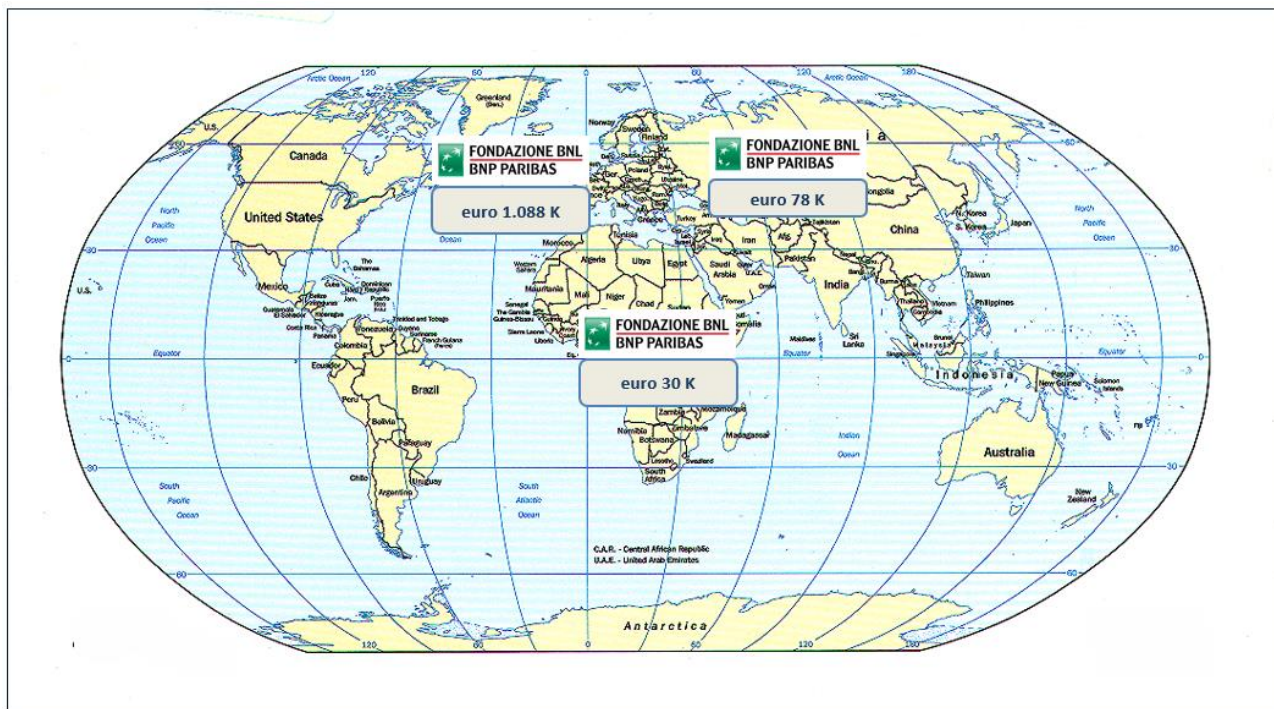
Settore	Importo deliberato (K euro)	Importo deliberato (%)
Sostegno sociale	1.006	84,18%
Sanità	189	15,82%
<b>Totale</b>	<b>1.196</b>	<b>100%</b>

Tabella 2.2- Progetti 2022 [suddivisione per aree geografiche]



Settore	Importo deliberato (K euro)	Importo deliberato (%)
<b>Italia</b>	<b>1.088</b>	<b>91,01%</b>
<b>Ucraina</b>	<b>78</b>	<b>6,52%</b>
<b>Africa</b>	<b>30</b>	<b>2,47%</b>
<b>Totale</b>	<b>1.196</b>	<b>100%</b>

Tabella 2.3 – Destinazione dell’ammontare deliberato nel 2022 a livello internazionale



## I progetti sostenuti nell'esercizio 2022



### FONDAZIONE ATENA

L'associazione Atena è stata costituita nel 2001 e nel 2013 diventa una Fondazione con lo scopo di promuovere la ricerca nel campo delle Neuroscienze, migliorare la cura di alcune patologie neurologiche, favorire la prevenzione e la conoscenza delle malattie che riguardano il cervello, avviare e finanziare nuovi progetti di ricerca.

Il Comitato Atena Donna, che da anni si occupa della salute delle donne insieme alla Fondazione Atena, continua a portare avanti iniziative e progetti a sostegno delle donne che si trovano negli istituti di pena.

Grazie infatti alla collaborazione con WBA (Walgreens Boots Alliance) presente in Italia con le Farmacie Boots, sono state donate 9.000 mascherine FFP2 alle carceri femminili di Roma, Venezia e Pozzuoli con lo scopo di contrastare la diffusione dei contagi da Covid-19 fra le detenute.

L'iniziativa è stata sottoscritta attraverso un protocollo d'intesa fra Atena Donna e il Dipartimento dell'Amministrazione Penitenziaria.

Per continuare a contrastare la diffusione del virus e mitigare i rischi connessi alla pandemia, la Fondazione Atena ha lanciato un appello in aiuto del mondo carcerario con l'obiettivo di dotare gli istituti di detenzione femminile di ulteriori dispositivi di protezione individuale (mascherine FFP2).

La Fondazione BNL ha prontamente raccolto l'appello contribuendo all'acquisto di ulteriori mascherine FFP2 per contrastare l'evoluzione dell'emergenza sanitaria nelle carceri.



### COMUNITA' DI SAN PATRIGNANO

Dal 1978, anno della sua nascita, San Patrignano ha accolto oltre 26.000 persone con gravi problemi di tossicodipendenza offrendo loro una casa, l'assistenza sanitaria e legale, la possibilità di studiare, imparare un lavoro e cambiare vita.

Le attività svolte dalla Comunità si focalizzano principalmente su: ospitalità, cure mediche, assistenza legale, avviamento al lavoro, coltivazioni agricole, recupero scolastico, sport e svago.



Il reparto lavanderia della Comunità gestisce mensilmente circa 28.000 kg. di biancheria e vestiti con l'utilizzo di 13 lavatrici professionali.

Il reparto cucina si occupa quotidianamente della preparazione dei pasti e ne somministra annualmente più di 1 milione. Le persone che fanno parte del "settore cucina" sono coordinate da alcuni cuochi esperti e frequentano corsi di formazione professionale al fine di acquisire le competenze necessarie al loro reinserimento lavorativo una volta terminato il percorso di recupero.

Per continuare ad ammodernare i due reparti della Comunità la Fondazione BNL, a fianco di San Patrignano da molti anni, ha contribuito all'acquisto delle nuove attrezzature in sostituzione di quelle non più funzionanti e usurate.



#### **FONDAZIONE CARITAS ROMA ONLUS**

Da anni la Caritas, punto di riferimento di fasce deboli e precarie, dedica una particolare attenzione all'assistenza degli anziani soli e senza dimora, in condizioni di precarietà legate a situazioni familiari e sociali difficili. Dal 1990 la **Casa di Accoglienza "Santa Giacinta"**, ubicata all'interno della Cittadella della Carità in Via Casilina Vecchia 19, accoglie sia persone affette da gravi disturbi psichici, con alle spalle storie di emarginazione e solitudine, sia chi per molti anni ha vissuto in strada. L'accesso alla Casa avviene dopo un periodo di permanenza presso l'Ostello "Don Luigi Di Liegro", alla stazione Termini, o su segnalazione dei servizi sociali del Comune di Roma. Dopo vent'anni ed un flusso ininterrotto di persone accolte, il Centro necessita di una serie di lavori di impiantistica per adeguarlo alle vigenti normative antincendio.

La Fondazione BNL, che da anni sostiene le iniziative di solidarietà promosse dalla Caritas, contribuisce ai lavori di adeguamento della struttura.



#### **ASSOCIAZIONE CASA DELLA MAMMA**

La Casa della Mamma nasce nel 1969 con lo scopo di accogliere, insieme ai loro figli, ragazze madri di età compresa tra i 15 e i 23 anni con gravi problemi di carattere sociale ed economico segnalate dal Tribunale dei Minori o dai servizi sociali del territorio.

La palazzina che ospita la Casa è di proprietà dell'Associazione, grazie ad un lascito testamentario, e accoglie le ragazze aiutandole a ridefinire la propria vita attraverso

la cura della loro salute e quella del bambino, la formazione culturale (molte ragazze hanno abbandonato la scuola o vengono da contesti culturalmente depressi) e lo sviluppo dell'autonomia nel quotidiano.

Il fine ultimo è il reinserimento delle ragazze nella società e per questo una particolare attenzione viene dedicata alla costruzione del loro futuro.

Per continuare ad ammodernare gli ambienti della Casa, in particolare le stanze delle ragazze, gli spazi comuni e le stanze di lavoro degli operatori, la Fondazione BNL - dopo gli importanti risultati delle precedenti iniziative a sostegno dell'Associazione - ha contribuito all'acquisto degli arredi.



#### **ASD WHEELCHAIR TENNIS ROMA**

L'Associazione Sportiva Dilettantistica Wheelchair Tennis Roma Onlus (WTR), è stata costituita nel 2006 su iniziativa di un gruppo di giovani disabili e di persone con la passione del tennis.

L'obiettivo principale dell'associazione è quello di far giocare insieme i disabili e i normodotati, per migliorare e incentivare l'integrazione e la riabilitazione post-traumatica, così da coinvolgere sempre più persone colpite da disabilità. L'inserimento nel mondo dello sport, a seguito di un evento traumatico, rende infatti la riabilitazione motoria e psicologica meno faticosa rispetto a quella praticata negli istituti ospedalieri.

La Fondazione BNL ha contribuito all'acquisto di un pulmino con sollevatore a pedana elettrico necessario per gli spostamenti delle persone su sedia a rotelle.



#### **ASSOCIAZIONE LIBELLULE**

L'Associazione Libellule Onlus è stata fondata a Milano nel 2015 con l'obiettivo di assistere e sostenere le donne che affrontano interventi chirurgici al seno o all'apparato genitale a causa di tumori.

L'Associazione si impegna a costruire per loro un percorso guidato di prevenzione e controllo grazie ad uno spazio dedicato, dove le paure e le preoccupazioni vengono sostituite dalla positività e dalla solidarietà.

Chi si trova ad affrontare la malattia sa che stare con chi ha vissuto la sua stessa esperienza, condiviso la stessa paura e incontrato gli stessi disagi, vuol dire sentirsi parte di un gruppo.

L'Associazione dal 2018 svolge la sua opera presso uno spazio dedicato all'interno della Clinica Columbus Center di Milano. In questi anni è riuscita a seguire più di 400 donne accompagnandole nelle varie fasi della malattia attraverso esami diagnostici e specialistici, supporto neuro-psicologico, attività di prevenzione e socializzazione. Ottenere visite ed esami in tempi brevi è sempre stato difficile e la gestione delle liste di attesa rappresenta ancora oggi una delle principali criticità del sistema sanitario italiano, anche a causa dell'enorme numero di prestazioni non erogate durante il lockdown, che comporta ancora gravi ritardi nella prevenzione e nella diagnosi. Per questo motivo l'Associazione ha aperto la "Casa delle Libellule", che necessita perciò di nuove attrezzature mediche. La Fondazione BNL ha reso possibile l'acquisto di un ecografo digitale di ultima generazione, fondamentale sia per la diagnosi sia per l'identificazione di eventuali recidive.



#### **EMERGENZA UCRAINA**

La drammatica situazione che sta vivendo l'Ucraina ha avuto profonde ripercussioni su tutta la popolazione e sui paesi confinanti: più della metà delle persone in fuga dalla guerra si sono rifugiate nella vicina Polonia. Numerosi i cittadini ucraini anche in Romania, Ungheria, Moldavia e Bielorussia.

Il gran numero di persone in fuga dall'Ucraina ha innescato una grave crisi umanitaria in Europa ed è stato quindi necessario assistere i soggetti più vulnerabili (donne, bambini, anziani) ai quali si è reso prioritario fornire sostegno e assistenza.

La Fondazione BNL ha saputo rispondere ancora una volta con tempestività, sensibilità e generosità contribuendo alle iniziative di accoglienza promosse dalla Fondazione Caritas Roma, dall'Agenzia Scalabriniana per la Cooperazione e lo Sviluppo (ASCS) e dall'Associazione Andrea Tudisco.



#### **AMREF HEALTH AFRICA**

Amref Health Africa, costituita nel 1957, è la prima organizzazione sanitaria privata senza fini di lucro operante in Africa.

La rete internazionale di Amref è oggi presente in 35 Paesi africani con più di 160 programmi volti a migliorare le condizioni igienico sanitarie, sociali, economiche e ambientali delle popolazioni del Sud del mondo, raggiungendo annualmente 12

milioni di persone. Oltre agli uffici nazionali e regionali in Africa, Amref è presente con 11 sedi in Europa, Stati Uniti e Canada. Dal 1987 Amref Health Africa è attiva in Italia. La *mission* di Amref è quella di accrescere e rendere sostenibile l'accesso alla salute delle comunità africane, attraverso la formazione del personale sanitario, investimenti in salute pubblica e una più estesa fornitura di servizi innovativi.

Per contribuire al miglioramento delle condizioni sanitarie e della qualità di vita dei bambini del villaggio di Sambisgo Issouka, ubicato nella regione Centro-Ovest del Burkina Faso, uno dei paesi più poveri del mondo, ed in particolare dei bambini accolti dalla scuola primaria, Amref ha promosso il progetto "Diritti a scuola!". Le scuole primarie rappresentano infatti il motore del cambiamento per il progresso e lo sviluppo del Paese.

La Fondazione BNL ha partecipato al progetto attraverso la costruzione di un'aula scolastica, la realizzazione dei servizi igienici e l'acquisto di materiali e attrezzature didattiche.



#### **NEVER GIVE UP ONLUS**

Never Give Up Onlus nasce a Roma nel 2014 con lo scopo di prevenire e intercettare i fattori di rischio per poter trattare precocemente i disturbi della nutrizione e dell'alimentazione, evitando che continuino ad essere la prima causa di morte di ragazzi tra i 12 e i 25 anni.

In questi anni, dopo un'attività di forte impatto sociale nel campo della sensibilizzazione, supporto e ascolto, l'associazione ha deciso di sviluppare ulteriormente le proprie attività anche attraverso il progetto "Never Give Up Houses". Le strutture accoglieranno in un vero e proprio "hub", anche i minori di 14 anni, gli adolescenti e i giovani adulti attraverso una serie di attività e servizi: prevenzione e sensibilizzazione; servizi di trattamento sia dei casi meno gravi (regime ambulatoriale) sia di quelli più gravi (regime semiresidenziale) e servizi di post-trattamento, che consentano al paziente di poter contare sul supporto di un team in modo strutturato e affidabile, con l'obiettivo di abbassare/azzerare la percentuale di ricadute.

Le Never Give Up Houses saranno inoltre importanti punti di riferimento per la formazione e la ricerca scientifica.

La prima Never Give Up House che l'associazione ha deciso di realizzare aprirà a Roma all'interno della Stazione di Roma Trastevere, nei locali concessi gratuitamente all'associazione da RFI (Rete Ferroviaria Italiana).

La Fondazione BNL ha sostenuto l'iniziativa contribuendo alla riqualificazione dei locali.



### **FONDAZIONE FRANCESCA RAVA**

La Fondazione Francesca Rava nasce nel 2000 con lo scopo di offrire un aiuto concreto ai bambini che vivono in condizioni di disagio in Italia e all'estero. Tale scopo è stato rafforzato dall'incontro con l'organizzazione umanitaria mondiale NPH (Nuestros Pequeños Hermanos), di cui è rappresentante in Italia, una delle più importanti organizzazioni internazionali per l'infanzia che dal 1954 salva e accoglie nelle proprie case ed ospedali i bambini orfani e abbandonati di 9 paesi dell'America Latina: Messico, Honduras, Guatemala, Nicaragua, El Salvador, Perù, Bolivia, Repubblica Dominicana e Haiti.

Dall'inizio dell'emergenza sanitaria, la Fondazione Rava si è subito attivata attraverso il progetto "SOS Spesa" per rispondere ai bisogni di migliaia di famiglie, anziani soli e minori in stato di bisogno attraverso la distribuzione di pacchi alimentari, gel disinfettanti, mascherine e dispositivi informatici (computer e tablet) per poter seguire la didattica a distanza.

La Fondazione BNL ha contribuito all'acquisto di un nuovo pulmino, in sostituzione di quello vecchio ormai usurato, che sarà utilizzato per incrementare le suddette attività al fine di raggiungere un maggior numero di beneficiari.



### **LA STRADA PER L'ARCOBALENO**

L'Associazione La Strada per l'Arcobaleno nasce nel 1992 dall'iniziativa di un gruppo di medici e di genitori di bambini affetti da spina bifida e/o idrocefalo, con lo scopo di dare assistenza ai malati e alle loro famiglie supportandole nel lungo e complicato percorso che devono affrontare per curare i propri figli.

La spina bifida è una grave malformazione congenita della colonna vertebrale e del midollo spinale e rappresenta la causa più frequente di disabilità nell'infanzia.

Con l'obiettivo di promuovere la prevenzione, la cura e la riabilitazione di questa grave patologia l'associazione opera in stretta collaborazione con il Centro Spina Bifida del Policlinico Agostino Gemelli di Roma, dove ha sede.

Presso il Day Hospital del Centro, riconosciuto dalla Regione Lazio nel 2007 come centro di eccellenza nazionale, sono presi in carico circa mille bambini e ragazzi. La diagnosi, l'adeguatezza degli interventi e un attento *follow-up*, hanno consentito di prevenire molti effetti collaterali secondari gravi legati alla patologia.

Per dare un'adeguata risposta alle crescenti esigenze di poter eseguire ulteriori e importanti esami diagnostici, la Fondazione BNL ha contribuito all'acquisto di nuove strumentazioni.



#### **FONDAZIONE AMORE E LIBERTÀ'**

La Comunità Amore e Libertà nasce nel 1988 come associazione privata di fedeli, nel 1992 si costituisce in Onlus e nel 2021 si trasforma in Fondazione. La Fondazione opera in Italia e nella Repubblica Democratica del Congo in favore di bambini e giovani vittime di abusi, violenze, malnutrizione e povertà, privi del sostegno familiare e in situazioni di grave disagio attraverso 4 aree di intervento: accoglienza, educazione, contrasto alla povertà e salute. Negli ultimi anni si è rilevata una crescente richiesta di accoglienza di minori e adolescenti dovuta sia all'aumento del fenomeno immigratorio minorile, sia alle conseguenze dell'emergenza sanitaria, che ha aggravato la già difficile situazione economica e sociale con la conseguente necessità di ulteriori interventi socio-educativi.

Per questo la Fondazione Amore e Libertà ha deciso di realizzare il progetto "Insieme per Crescere", nato dall'esigenza di potenziare l'ospitalità dei minori, in particolare dei minori provenienti dalla Pronta Accoglienza e dei minori inviati dal Centro di Giustizia Minorile della Toscana e dell'Umbria.

La Fondazione BNL ha partecipato al progetto con un contributo finalizzato alla ristrutturazione, l'adeguamento e la messa in sicurezza degli spazi della Comunità di Impruneta.



### FONDAZIONE DYNAMO CAMP

Dynamo Camp è un Camp di Terapia Ricreativa aperto tutto l'anno, ma attivo principalmente in estate. Nato nel 2007, è rivolto a bambini e ragazzi dai 6 ai 17 anni, italiani e stranieri, affetti da gravi patologie onco-ematologiche e neurologiche, ai loro genitori e ai fratelli/sorelle, nel periodo di post-ospedalizzazione e/o in fase di remissione della malattia.

La Terapia Ricreativa permette agli ospiti, durante il soggiorno, di tornare ad "essere bambini" e praticare sport il più delle volte preclusi a causa della malattia.

Per continuare ad accrescere la capacità ricettiva del Camp ed accogliere un numero maggiore di beneficiari, Dynamo Camp ha deciso nel 2022 di ristrutturare un altro fabbricato, "La Villa", che verrà adibito all'ospitalità dei volontari e dello staff.

La Fondazione BNL, che da anni è al fianco di Dynamo Camp, ha partecipato all'iniziativa contribuendo all'acquisto degli arredi.



### DONA LA VITA CON IL CUORE

L'associazione Dona la Vita con il Cuore nasce nel 2013 presso il Policlinico Gemelli di Roma con lo scopo di sostenere la ricerca scientifica, la formazione di giovani medici e ricercatori, la prevenzione e l'assistenza in ambito sanitario in particolare delle malattie cardiologiche e cardiovascolari. Per rispondere ai bisogni di quanti si trovano in situazioni di disagio sociale o non hanno più la possibilità di curarsi per motivi economici, l'associazione organizza delle giornate di volontariato sanitario con prestazioni gratuite: "Le domeniche del Cuore" in collaborazione con le associazioni operanti sul territorio, che si prendono cura di queste persone e identificano il luogo in cui svolgere le visite ambulatoriali.

L'obiettivo dell'iniziativa è quello di portare l'ospedale in strada per dare la possibilità al malato di essere curato ancor prima di essere trasferito in corsia.

La Fondazione BNL ha contribuito all'acquisto di un nuovo ecografo portatile multidisciplinare.



**ALBERGO ETICO**

### **COOPERATIVA DOWNLOAD**

Per gestire il primo Albergo Etico di Asti - creato per sviluppare un percorso sperimentale, attivo e dinamico, finalizzato alla piena valorizzazione delle potenzialità delle persone con disabilità, affinché possano intraprendere un percorso di crescita professionale - viene costituita ad Asti nel 2015 la Cooperativa Download con l'obiettivo di supportare le persone disabili attraverso percorsi di formazione e inserimento lavorativo, in particolare a favore dei ragazzi affetti dalla sindrome di Down.

Il programma Download, di impostazione Montessoriana, nasce dall'osservazione diretta dei ragazzi, delle loro dinamiche relazionali e dei cambiamenti generati in loro dall'esperienza lavorativa. Attraverso percorsi formativi i ragazzi acquisiscono professionalità in ambito lavorativo (diventeranno cuochi, camerieri, receptionist, facchini, ecc.) e competenze trasversali che li accompagneranno tutta la vita e che potranno essere replicate anche in ambito familiare.

Dalla necessità di individuare spazi più ampi, sviluppare ulteriori progettualità e realizzare l'Accademia dell'Indipendenza, una sorta di foresteria in cui i ragazzi possono passare la notte quando i turni di lavoro lo richiedono, nel 2022 l'Albergo Etico di Asti si è trasferito in una nuova struttura.

L'Accademia ospiterà fino a 20 persone con disabilità provenienti da tutta Italia, che alla fine del percorso potranno trovare un impiego presso i nuovi Alberghi Etici o altre attività turistiche con cui l'Albergo Etico collabora.

Per adeguare la struttura alle nuove esigenze ed avviare le attività sono stati necessari importanti lavori di ristrutturazione e di allestimento degli spazi. La Fondazione BNL ha contribuito all'acquisto degli arredi e delle attrezzature delle camere dei ragazzi e degli spazi comuni.



### **ASSOCIAZIONE UNA BRECCIA NEL MURO**

L'Associazione nasce nel 2010 come evoluzione della Fondazione Handicap dopo di Noi, con lo scopo di rompere il "muro" che separa le persone disabili, in particolare i bambini autistici, dal mondo esterno attraverso terapie cognitivo-comportamentali che coinvolgono anche le loro famiglie.

Il Centro "Facciamo breccia" nasce nel 2013 a Salerno nei locali di una ex scuola materna del quartiere Mercatello ceduta in comodato d'uso dal Comune di Salerno



in virtù di un protocollo d'intesa sottoscritto dallo stesso Comune, dall'Associazione di volontariato "Una breccia nel muro" e dall'Ospedale pediatrico Bambino Gesù.

Il Centro accoglie ogni anno molti bambini dai 18 mesi agli 8 anni di età, alcuni dei quali con famiglie disagiate, erogando trattamenti senza oneri per le famiglie ed è considerato un polo di eccellenza nel Mezzogiorno per il trattamento dei disturbi dello spettro autistico.

La Fondazione BNL ha contribuito ai lavori di ristrutturazione e di efficientamento energetico degli spazi.



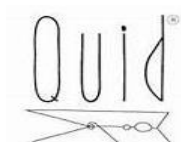
### **ASSOCIAZIONE SON – Speranza Oltre Noi**

L'associazione SON "Speranza Oltre Noi" viene costituita nel 2017 a Milano. Obiettivo principale è quello di favorire l'inclusione e l'autonomia delle persone disabili attraverso la creazione di strutture residenziali che supportino il loro progressivo distacco dal contesto familiare.

Per questo l'associazione ha realizzato presso la Cascina San Carlo, un edificio rurale di inizio secolo ubicato nella periferia nord est di Milano, il progetto "Abitiamo il futuro" ispirato al "Dopo di Noi".

Grazie al recupero della Cascina e alla costruzione di nuovi edifici verranno ospitati nuclei familiari con figli disabili e giovani disabili che potranno fare esperienza di vita autonoma.

La Fondazione BNL ha contribuito all'acquisto degli arredi dei nuovi appartamenti rendendo così pienamente operativo il progetto, dando la possibilità alle famiglie di andare a vivere negli appartamenti e cominciare ad "abitare il Futuro".



### **ASSOCIAZIONE QUID**

L'associazione Quid nasce a Verona nel 2013 con l'obiettivo di offrire opportunità di lavoro alle persone provenienti da contesti difficili, con un'attenzione particolare alle donne in stato di bisogno, vittime di tratta e richiedenti protezione internazionale.

Progetto Quid è il marchio di moda attraverso il quale l'associazione produce collezioni etiche e sostenibili utilizzando tessuti di fine serie donati dai grandi brand,

offrendo così opportunità di formazione, di impiego e di crescita professionale a quanti sarebbero altrimenti a rischio di esclusione dal mondo del lavoro.

E' proprio attraverso la moda che dalla sua nascita Quid organizza e struttura percorsi di formazione e crescita professionale nei suoi laboratori, presso la sede e presso la Casa Circondariale di Verona-Montorio.

“Progetto Quid + Lab” è il programma 2022-2023 che l'associazione ha deciso di realizzare investendo in attrezzature e macchinari a supporto dei processi di formazione e impiego, centrali alla *mission* dell'associazione.

L'investimento permetterà il miglioramento sia dei processi di formazione professionale sia di quelli di produzione grazie all'ampliamento e all'adeguamento del parco macchine.

Con il contributo della Fondazione BNL sono stati acquistati macchinari più performanti e moderni in sostituzione di quelli dismessi, che verranno donati ad altre associazioni.



#### **FONDAZIONE SOLETERRE**

Soleterre è un'Organizzazione Non Governativa riconosciuta dall'Agenzia Italiana per la Cooperazione allo Sviluppo e dal Ministero degli Affari Esteri e della Cooperazione Internazionale, che lavora per il riconoscimento e l'applicazione del diritto alla salute nel suo significato più ampio.

Fondata a Milano nel 2002, ha come obiettivo principale quello di realizzare interventi psico-sociali e sanitari a tutela dei diritti umani, di solidarietà e cooperazione allo sviluppo umano in Italia e nel mondo.

Dal 2003 Soleterre è presente in Ucraina con programmi di sviluppo sanitario, educativo e sociale rivolti in particolare alle cure dei bambini malati e ha assistito complessivamente oltre 28.000 bambini, garantendo loro cure mediche di qualità, sostegno psicologico e accoglienza.

Con lo scoppio della guerra in Ucraina, Soleterre si è impegnata da subito per cercare di non interrompere le cure dei piccoli pazienti oncologici: molti di loro sono stati curati nei bunker degli ospedali sotto le bombe a Kiev, ma quando la situazione è diventata troppo pericolosa, Soleterre ha organizzato la loro evacuazione con voli

prima verso l'ovest del paese (Leopoli) e poi verso l'Italia (attraverso una base di Soleserre in Polonia). Nel sobborgo di Neslukhiv, nella città di Novoyarichiv, è stato identificato un vecchio ostello che è stato ristrutturato e trasformato in 30 piccoli appartamenti. Gli appartamenti verranno concessi gratuitamente alle famiglie sfollate, con un contratto/accordo che vincola gli utilizzatori al rispetto delle regole comuni. Ogni appartamento sarà dotato di angolo cottura, camera da letto e ospiterà mediamente 3-4 persone.

La Fondazione BNL ha contribuito all'allestimento completo di 6 miniappartamenti.



### **FONDAZIONE BUZZI PER L'OSPEDALE DEI BAMBINI**

La Fondazione Buzzi per l'Ospedale dei Bambini nasce a Milano per sostenere l'Ospedale Buzzi, uno degli undici ospedali pediatrici presenti in Italia, l'unico a Milano e in tutta la Lombardia.

Ogni giorno la Fondazione si impegna per garantire a tutti i bambini che accedono al Buzzi e alle loro famiglie un ospedale dove l'eccellenza e l'umanizzazione siano di casa. L'obiettivo principale della Fondazione Buzzi è realizzare un hub pediatrico internazionale, investendo ogni donazione ricevuta nella ricerca scientifica e nelle tecnologie più avanzate. L'Ospedale dei Bambini viene fondato nel 1899 per curare i bambini più poveri della città; negli anni, grazie al sostegno di tanti, cresce e amplia il suo campo d'intervento: oltre alla medicina d'urgenza nascono la pediatria e l'ostetricia, la chirurgia e la radiologia, l'anestesia e la rianimazione. Nel 1967, grazie a un'importante donazione di Vittorio Buzzi, industriale e famoso filantropo milanese, vengono inaugurate la pediatria e l'ostetricia. L'Ospedale così diventa un vero e proprio policlinico pediatrico, un centro sanitario d'eccellenza per tutti i bambini.

Per continuare ad incrementare i servizi offerti, la Fondazione Buzzi ha deciso di realizzare un nuovo padiglione dedicato alle emergenze e alle urgenze che sarà collegato all'ospedale esistente. Il nuovo padiglione consentirà all'ospedale di raddoppiare i posti letto ed il numero di bambini curati. L'attività del reparto di Ortopedia e Traumatologia Pediatrica dell'Ospedale Buzzi è volta alla diagnosi e alla terapia di tutte le patologie ortopediche e traumatologiche che riguardano il bambino, dalla nascita fino al termine del suo percorso di crescita.

L'unità dispone attualmente di 12 posti letto e di un'attività ambulatoriale specialistica; assicura inoltre prestazioni di Pronto Soccorso dedicate alla Traumatologia Pediatrica fino ai 14 anni.

La Fondazione BNL ha reso possibile l'acquisto di un letto operatorio ortopedico pediatrico per il Reparto di Ortopedia e Traumatologia.



#### **FONDAZIONE PROGETTO ARCA**

La Fondazione Progetto Arca nasce a Milano nel 1994 dall'iniziativa di un gruppo di persone spinte dal desiderio di fare qualcosa di concreto per aiutare gli individui fragili e sotto la soglia di povertà (senza fissa dimora, migranti e richiedenti asilo, famiglie in difficoltà economica ed abitativa, anziani soli, ecc.). Nel 2008 si costituisce in Fondazione.

La Fondazione "crede in un mondo nel quale la dignità, la libertà e l'autonomia delle persone siano diritti imprescindibili attraverso la protezione, la valorizzazione e l'accompagnamento creando così le condizioni necessarie affinché possano realizzare le proprie aspirazioni". Un'attenzione particolare è dedicata all'accoglienza dei migranti, soprattutto delle donne richiedenti asilo, donne sole, mamme con bambini o in attesa di un figlio.

Nelle strutture di accoglienza la Fondazione Progetto Arca offre: assistenza sanitaria, sostegno psicologico, servizi di orientamento legale e supporto burocratico-amministrativo, oltre a tutte le altre attività volte a promuovere l'integrazione dell'ospite nella comunità (insegnamento della lingua italiana, corsi di educazione alla sessualità e alla maternità consapevole, sostegno alla genitorialità, ecc.). In particolare, a Milano e nelle zone limitrofe, Progetto Arca gestisce diversi Centri di Accoglienza Straordinaria (CAS) tra cui quello di Via Agordat dedicato all'accoglienza di donne migranti sole o con bambini.

Grazie al contributo della Fondazione BNL è stato acquistato un pulmino necessario per gli spostamenti degli ospiti del Centro.



### **ASSOCIAZIONE NOTI SOGGETTI ESTERNI**

L'associazione nasce a Roma nel 2019 con lo scopo di sostenere e promuovere il benessere e l'inclusione sociale delle persone disabili - in particolare bambini e adolescenti affetti da disturbi dello spettro autistico - attraverso attività ludiche, ricreative, sportive e di promozione sociale.

In questi anni sono state organizzate molte iniziative: laboratori di arte e artigianato, mostre ed eventi, attività di gruppo volte alla socializzazione e, grazie alla partecipazione dei ragazzi al laboratorio di arte "Dionigi 17", sono state realizzate opere acquistate perfino dalla Banca d'Italia.

Il progetto "In giro non si è mai soli" presentato alla Fondazione BNL ha l'obiettivo di incrementare i momenti di socializzazione e convivenza fra i ragazzi consolidando la loro autonomia.

La Fondazione BNL ha contribuito all'acquisto di un Minivan per gli spostamenti quotidiani dei ragazzi.

### **EMERGENZA ALLUVIONE MARCHE**



L'alluvione che ha colpito le Marche il 15 settembre scorso ha distrutto diversi territori, causato vittime, dispersi, sfollati e ingenti danni a edifici e infrastrutture. Con l'obiettivo di aiutare concretamente nel quotidiano le famiglie più bisognose e favorire la ripresa economica del territorio, la Fondazione BNL è prontamente intervenuta sostenendo il progetto della Fondazione Caritas di Senigallia attraverso la distribuzione di generi alimentari e di prima necessità.

### **HELP2HELP 2023**



Il progetto Help2Help, declinato da quello istituito dalla Fondazione BNP Paribas, è rivolto a sostenere i progetti di volontariato delle Associazioni e delle Onlus alle quali i dipendenti della Banca e del Gruppo in Italia dedicano parte del proprio tempo libero e delle proprie risorse.

Il bando è dedicato al sostegno di iniziative destinate ad interventi nel campo della solidarietà, sanità e infanzia, finalizzati all'acquisto di beni strumentali o alla ristrutturazione di ambienti funzionali all'attività sociale.

Fin dalla prima edizione il progetto ha ricevuto ottimi riscontri testimoniati da una elevata partecipazione dei dipendenti BNL e delle Società del Gruppo, che ha permesso di realizzare una rete di solidarietà capillare a sostegno dei più deboli e svantaggiati, sia sul territorio nazionale che all'estero. Molto rilevante in questi anni è stato inoltre il supporto alle iniziative in favore dei Paesi più poveri del mondo, in particolare in Africa e in Asia, dove anche con piccole somme si riescono a raggiungere importanti risultati.

Nelle tredici edizioni concluse del programma sono stati approvati e sostenuti 482 progetti.



STATO PATRIMONIALE		
ATTIVO	31/12/2022	31/12/2021
	<i>euro</i>	<i>euro</i>
<b>A) Quote associative ancora da versare</b>	-	-
<b>B) Immobilizzazioni</b>		
<i>I - Immobilizzazioni immateriali:</i>	-	-
<i>II - Immobilizzazioni materiali:</i>	-	-
<i>III - Immobilizzazioni finanziarie:</i>	-	-
<b>Totale</b>	-	-
<b>Totale immobilizzazioni (B)</b>	-	-
<b>C) Attivo circolante</b>		
<i>I - Rimanenze:</i>	-	-
<i>II - Crediti:</i>	-	-
1) verso clienti	-	-
2) verso altri	-	-
<b>Totale</b>	-	-
<i>III - Attività finanziarie non immobilizzate</i>		
1) partecipazioni	-	-
2.1) titoli obbligazionari	-	-
<b>Totale</b>	-	-
<i>IV - Disponibilità liquide</i>		
1) depositi bancari e postali	2.356.441	2.386.461
2) assegni	-	-
3) denaro e valori in cassa	-	-
<b>Totale</b>	<b>2.356.441</b>	<b>2.386.461</b>
<b>Totale attivo circolante ( C )</b>	<b>2.356.441</b>	<b>2.386.461</b>
<b>D) Ratei e risconti</b>	-	-
<b>TOTALE ATTIVO</b>	<b>2.356.441</b>	<b>2.386.461</b>



STATO PATRIMONIALE		
PASSIVO	31/12/2022	31/12/2021
	euro	euro
<b>A) Patrimonio netto</b>		
<i>I - Fondo di dotazione dell'ente</i>	1.000.000	1.000.000
<i>II - Patrimonio vincolato</i>		
<i>III - Patrimonio libero</i>		
1) risultato gestionale esercizio in corso	46.663	10.814
2) riserve accantonate negli esercizi precedenti	-	-
<b>Totale Patrimonio netto (A)</b>	<b>1.046.663</b>	<b>1.010.814</b>
<b>B) Fondi per rischi ed oneri</b>		
1) per trattamento di quiescenza e obblighi simili	-	-
2.1) fondo progetti da deliberare	400.000	580.000
2.2) fondo progetti deliberati	906.330	793.192
<b>Totale Fondi per rischi ed oneri (B)</b>	<b>1.306.330</b>	<b>1.373.192</b>
<b>C) Trattamento di fine rapporto lavoro subordinato</b>	-	-
<b>D) Debiti</b>		
1) debiti verso banche	-	-
2) debiti verso altri finanziatori	-	-
3) acconti	-	-
4) debiti verso fornitori		
<i>di cui esigibili entro l'esercizio successivo</i>	-	-
<i>di cui esigibili oltre l'esercizio successivo</i>	-	-
5) debiti tributari		
<i>di cui esigibili entro l'esercizio successivo</i>	-	-
<i>di cui esigibili oltre l'esercizio successivo</i>	-	-
6) debiti verso istituti di previdenza e di sicurezza sociale	-	-
7) altri debiti	-	-
<b>Totale Debiti (D)</b>	<b>-</b>	<b>-</b>
<b>E) Ratei e Risconti</b>	<b>3.448</b>	<b>2.456</b>
<b>TOTALE PASSIVO</b>	<b>2.356.441</b>	<b>2.386.461</b>

RENDICONTO GESTIONALE					
ONERI	31/12/2022	31/12/2021	PROVENTI E RICAVI	31/12/2022	31/12/2021
	euro	euro		euro	euro
<b>1) Oneri da attività tipiche</b>			<b>1) Proventi e ricavi da attività tipiche</b>		
1.1) Acquisti	-	-	1.1) Da contributi su progetti	-	-
1.2) Servizi	-	-	1.2) Da contratti con enti pubblici	-	-
1.3) Godimento beni di terzi	-	-	1.3) Da soci ed associati	1.000.000	1.000.000
1.4) Personale	-	-	1.4) Da non soci	-	-
1.5) Ammortamenti	-	-	1.5) Altri proventi e ricavi	-	-
1.6) Oneri diversi di gestione	(949.615)	(984.073)			
<b>2) Oneri promozionali e di raccolta fondi</b>			<b>2) Proventi da raccolta fondi</b>		
2.1) Raccolta Progetti interni	-	-	2.1) Raccolta 1	-	-
2.2) Raccolta Progetti di terzi deliberati	-	-	2.2) Raccolta 2	-	-
2.3) Raccolta 3	-	-	2.3) Raccolta 3	-	-
2.4) Attività ordinaria di promozione	-	-	2.4) Altri	-	-
<b>3) Oneri da attività accessorie</b>			<b>3) Proventi e ricavi da attività accessorie</b>		
3.1) Acquisti	-	-	3.1) Da Attività connesse e/o gestioni commerciali accessorie	-	-
3.2) Servizi	-	-	3.2) Da contratti con enti pubblici	-	-
3.3) Godimento beni di terzi	-	-	3.3) Da soci ed associati	-	-
3.4) Personale	-	-	3.4) Da non soci	-	-
3.5) Ammortamenti	-	-	3.5) Altri proventi e ricavi	-	-
3.6) Oneri diversi di gestione	-	-			
<b>4) Oneri finanziari e patrimoniali</b>			<b>4) Proventi finanziari e patrimoniali</b>		
4.1) Su rapporti bancari	(213)	(116)	4.1) Da rapporti bancari	2.152	197
4.2) Su prestiti	-	-	4.2) Da altri investimenti finanziari	-	-
4.3) Da patrimonio edilizio	-	-	4.3) Da patrimonio edilizio	-	-
4.4) Da altri beni patrimoniali	-	-	4.4) Da altri beni patrimoniali	-	-
4.5) Oneri straordinari	-	-	4.5) Proventi Straordinari	-	-
<b>5) Oneri di supporto generale</b>					
5.1) Acquisti	-	-			
5.2) Servizi	(976)	(976)			
5.3) Godimento beni di terzi	-	-			
5.4) Personale	-	-			
5.5) Ammortamenti	-	-			
5.6) Altri oneri	(4.685)	(4.218)			
<b>RISULTATO GESTIONALE NEGATIVO</b>	<b>(955.489)</b>	<b>(989.383)</b>	<b>RISULTATO GESTIONALE POSITIVO</b>	<b>1.002.152</b>	<b>1.000.197</b>

# NOTA INTEGRATIVA



## **NOTA INTEGRATIVA AL BILANCIO CHIUSO AL 31/12/2022**

La Fondazione BNL è stata costituita il 6 aprile 2006; ha sede legale e operativa in Viale Altiero Spinelli 30, Roma.

È stata iscritta al Registro delle Persone Giuridiche ai sensi del DPR 361/2000 in data 1° settembre 2008 al numero 590/2008 del predetto registro.

Non ha fine di lucro e persegue esclusivamente finalità di solidarietà sociale nel campo della beneficenza.

Dal punto di vista fiscale, la Fondazione BNL rientra nella categoria degli Enti non Commerciali e ne segue il regime specifico.

La Fondazione BNL svolge le proprie attività perseguendo la missione di sostenere e promuovere iniziative nel campo dell'utilità sociale, con particolare riguardo ai settori della solidarietà e della sanità.

### **PRINCIPI ADOTTATI PER LA REDAZIONE DEL BILANCIO DI ESERCIZIO**

Con riferimento alla struttura ed al contenuto, il Bilancio dell'esercizio chiuso al 31/12/2022, composto da Stato Patrimoniale, Rendiconto Gestionale e Nota integrativa, è stato redatto in conformità all'Atto di Indirizzo ai sensi del D.P.C.M. del 21 marzo 2001 n° 329 e successivi aggiornamenti, approvato dal Consiglio dell'Agenzia per le Onlus in data 11 febbraio 2009 e denominato "Linee guida e schemi per la redazione dei bilanci di esercizio degli enti non profit".

Per quanto riguarda i principi generali di redazione, il Bilancio è stato redatto in conformità alle indicazioni emanate dal Consiglio Nazionale dei Dottori Commercialisti con riferimento ai bilanci degli enti non profit (Principio n.1 "Quadro sistematico per la preparazione e la presentazione del Bilancio degli Enti non Profit").

In attesa della statuizione di specifici criteri di valutazione per gli enti non profit, di seguito si illustrano i criteri adottati ai fini della redazione del bilancio 2022:

**1. Disponibilità liquide**

Le disponibilità liquide sono iscritte al valore numerario.

**2. Fondo di dotazione**

Il Fondo di dotazione dell'ente è iscritto al valore nominale; esso rappresenta il valore conferito in sede di costituzione dal Fondatore "BNL S.p.A."

**3. Fondo rischi ed oneri**

Il Fondo rischi ed oneri, accoglie i presumibili oneri a fronte degli impegni della Fondazione per progetti deliberati, nonché quelli attinenti pratiche in corso di istruttoria.

#### **4. Ratei e risconti**

I ratei e risconti misurano quote di componenti economiche negative o positive, comuni a due o più esercizi. Essi sono determinati nel rispetto del principio di competenza economica.

#### **5. Oneri, proventi e ricavi**

Oneri, proventi e ricavi sono rilevati secondo il principio della competenza temporale.

### **Eventi successivi alla data di riferimento del bilancio**

Dopo la chiusura dell'esercizio, non è avvenuto alcun fatto che possa influire sulla chiarezza e veridicità della rappresentazione fornita negli schemi di Bilancio. L'evoluzione della pandemia da COVID-19 continua a condizionare l'andamento dell'economia globale e nazionale. L'attuale andamento dell'emergenza sanitaria fa ben sperare in una normalizzazione per i prossimi esercizi anche grazie alle misure di sostegno adottate. Appare inoltre opportuno considerare che l'invasione dell'Ucraina da parte della Russia, avvenuta ad inizio 2022, sta costituendo un fattore di instabilità macroeconomica a causa dell'effetto combinato di sanzioni commerciali e delle interruzioni delle catene di approvvigionamento con riflessi negativi sulla fiducia e sui mercati finanziari. Comunque, anche alla luce degli eventi occorsi nel periodo, e dato l'andamento economico-finanziario della Società, non si ravvisano fattori di incertezza sulla capacità della Fondazione di continuare ad operare regolarmente.

### **Altre informazioni**

Il bilancio d'esercizio è redatto nella prospettiva della continuazione dell'attività in quanto, valutando il profilo economico e la struttura patrimoniale e finanziaria attuale e prospettica, non sono emerse incertezze legate ad eventi o circostanze che, considerati singolarmente o nel loro insieme, possano far sorgere dubbi riguardo alla continuità aziendale.

Il bilancio d'esercizio è redatto in unità di euro.

Il presente Bilancio è soggetto alla revisione volontaria da parte della Società di revisione PricewaterhouseCoopers SpA.

## INFORMAZIONI SULLO STATO PATRIMONIALE

### ATTIVO

#### C) Attivo circolante

##### *IV - Disponibilità liquide*

Composizione	31/12/2022	31/12/2021
	<i>euro</i>	<i>euro</i>
<b>IV - Disponibilità liquide</b>	<b>2.356.441</b>	<b>2.386.461</b>
<b>1) Depositi bancari e postali</b>	<b>2.356.441</b>	<b>2.386.461</b>
<i>Conto Corrente 6300006666</i>	<i>2.346.546</i>	<i>2.386.461</i>
<i>Conto Corrente 6300020541</i>	<i>9.894</i>	

Le disponibilità liquide sono costituite dal rapporto di Conto Corrente n. **6300006666** e dal conto **6300020541** (C/Organismo Vigilanza) tenuti presso BNL S.p.A.

### PASSIVO

#### A) Patrimonio Netto

##### *I - Fondo di dotazione dell'Ente*

Composizione	31/12/2022	31/12/2021
	<i>euro</i>	<i>euro</i>
<b>I - Fondo di dotazione dell'Ente</b>	<b>1.000.000</b>	<b>1.000.000</b>
<i>Conferimento Socio Fondatore</i>	<i>1.000.000</i>	<i>1.000.000</i>

Il Fondo di dotazione dell'ente è iscritto al valore nominale e rappresenta il valore conferito in sede di costituzione dal Fondatore BNL S.p.A.

##### *III - Patrimonio libero*

Composizione	31/12/2022	31/12/2021
	<i>euro</i>	<i>euro</i>
<b>III - Patrimonio libero</b>	<b>46.663</b>	<b>10.814</b>
<i>1) risultato gestionale esercizio in corso</i>	<i>46.663</i>	<i>10.814</i>

Il Patrimonio Libero dell'ente è rappresentato dal risultato gestionale dell'esercizio in corso.

La variazione in incremento rispetto lo scorso anno fa riferimento alla liberazione dell'accantonamento e relativa chiusura dei progetti per i quali è stato deciso di non procedere con l'erogazione dei fondi.

**B) Fondo per rischi ed oneri**

<b>Composizione</b>	<b>31/12/2022</b>	<b>31/12/2021</b>
	<i>euro</i>	<i>euro</i>
<b>2.1) Fondo Progetti da deliberare</b>	<b>400.000</b>	<b>580.000</b>
<b>2.2) Fondo Progetti deliberati</b>	<b>906.330</b>	<b>793.192</b>
<i>di cui</i>		
- Progetti interni	150.000	200.000
- Progetti esterni	756.330	593.192

Il Fondo per rischi ed oneri è composto dal Fondo Progetti deliberati e dal Fondo Progetti da deliberare.

Il Fondo Progetti deliberati accoglie gli oneri a fronte dell'impegno della Fondazione per progetti deliberati e non ancora erogati. È suddiviso in Progetti interni e Progetti esterni in base alla presenza, nei progetti di solidarietà, di Onlus in cui i dipendenti di BNL e delle Società del Gruppo Bnp Paribas in Italia prestano opera come volontari.

Il Fondo Progetti da deliberare accoglie i presumibili oneri relativi ai progetti pervenuti ed attualmente in corso di esame e/o istruttoria da parte del Segretario e non ancora definiti con delibere del Consiglio di Amministrazione.

La sua determinazione viene effettuata sino a concorrenza dell'ammontare del contributo annuo disponibile alla chiusura dell'esercizio.

Di seguito, si riporta la movimentazione avuta dai Fondi in questione nel corso del 2022:

<b>Movimentazione del Fondo Progetti da deliberare</b>	<b>31/12/2022</b>	<b>31/12/2021</b>
<b>Saldo al 31/12/2021</b>	<b>580.000</b>	<b>420.000</b>
<b>Incrementi</b>		
<i>Destinazione riserve accantonate negli esercizi precedenti</i>	10.814	8.608
<i>Accantonamenti per Progetti in corso di istruttoria</i>	400.000	580.000
<b>Decrementi</b>		
<i>Utilizzi a fronte di Progetti deliberati</i>	(590.814)	(428.608)
<b>Saldo al 31/12/2022</b>	<b>400.000</b>	<b>580.000</b>

<b>Movimentazione del Fondo Progetti deliberati</b>			
			<i>euro</i>
<b>Saldo al 31/12/2021</b>			<b>793.192</b>
<b>Incrementi</b>			
<i>Accantonamenti per Progetti deliberati</i>			<i>1.195.579,00</i>
<i>di cui</i>			
<i>Progetti Esterni</i>	<i>1.045.579</i>		
<i>Progetti Interni</i>	<u><i>150.000</i></u>		
<b>Decrementi</b>			
<i>Utilizzo Fondo per erogazioni</i>			<i>(1.082.441)</i>
<i>di cui</i>			
<i>Progetti Esterni</i>	<i>(882.441)</i>		
<i>Progetti Interni</i>	<u><i>(200.000)</i></u>		
<i>Utilizzi Fondi per revoca Progetti</i>			-
<b>Saldo al 31/12/2022</b>			<b>906.330</b>

**E) Ratei e Risconti**

<b>Composizione</b>	<b>31/12/2022</b>	<b>31/12/2021</b>
	<i>euro</i>	<i>euro</i>
<b>E) Ratei e Risconti</b>	<b>3.448</b>	<b>2.456</b>
<b>Ratei passivi:</b>		
<i>Spese per Revisione volontaria</i>	<i>2.472</i>	<i>2.456</i>
<i>Servicing amministrativo</i>	<i>976</i>	-

La voce Ratei e Risconti accoglie i ratei passivi relativi al compenso per l'attività di Revisione del Bilancio 2022 da parte della Società PricewaterhouseCoopers SpA .



## INFORMAZIONI SUL RENDICONTO GESTIONALE

## ONERI

Composizione	31/12/2022	31/12/2021
	euro	euro
<b>1) Oneri da attività tipiche</b>		
<b>1.6) Oneri diversi di gestione</b>	<b>(949.615)</b>	<b>(984.073)</b>
<i>Oneri per progetti erogati</i>	<i>(949.615)</i>	<i>(984.073)</i>

La Voce **Oneri da attività tipiche** accoglie gli oneri relativi all'erogazione dei progetti e agli accantonamenti ed utilizzi netti relativi al Fondo Progetti deliberati ed al Fondo Progetti da deliberare.

## 4) Oneri finanziari e patrimoniali

Composizione	31/12/2022	31/12/2021
	euro	euro
<b>4) Oneri finanziari e patrimoniali</b>	<b>(213)</b>	<b>(116)</b>
<b>4.1) Su rapporti bancari</b>	<b>(213)</b>	<b>(116)</b>
<i>Spese bancarie</i>	<i>(213)</i>	<i>(116)</i>

La voce **Oneri finanziari e patrimoniali** accoglie i costi sostenuti dalla Fondazione a fronte dell'attività finanziaria ad essa connessa.

Nello specifico la voce è costituita dagli oneri su rapporti bancari per le spese di tenuta conto e le commissioni bancarie.

## 5) Oneri di supporto generale

Composizione	31/12/2022	31/12/2021
	euro	euro
<b>5) Oneri di supporto generale</b>	<b>(5.661)</b>	<b>(5.194)</b>
<b>5.2) Servizi</b>	<b>(976)</b>	<b>(976)</b>
<i>Servicing amministrativo Bnl S.p.A.</i>	<i>(976)</i>	<i>(976)</i>
<b>5.6) Altri oneri</b>	<b>(4.685)</b>	<b>(4.218)</b>
<i>Viaggi e trasferte Consiglieri</i>	<i>-</i>	<i>-</i>
<i>Spese per revisione volontaria bilancio</i>	<i>(2.472)</i>	<i>(2.456)</i>
<i>Spese societarie</i>	<i>(2.213)</i>	<i>(1.762)</i>

L'aggregato **Oneri di supporto generale** rappresenta i costi sostenuti dalla Fondazione per lo svolgimento delle proprie attività. La voce accoglie:

- **Servizi**, riferiti al contratto di servicing con BNL S.p.A. per la gestione amministrativa e contabile;
- **Altri oneri**, che includono le spese societarie associative e di funzionamento, notarili, e di revisione volontaria del bilancio.

## PROVENTI

### 1) Proventi e ricavi da attività tipiche

Composizione	31/12/2022	31/12/2021
	<i>euro</i>	<i>euro</i>
<b>1) Proventi e ricavi da attività tipiche</b>	<b>1.000.000</b>	<b>1.000.000</b>
<b>1.3) Da soci ed associati</b>	<b>1.000.000</b>	<b>1.000.000</b>
<i>Conferimento da Socio fondatore</i>	<i>1.000.000</i>	<i>1.000.000</i>

La voce **Proventi e ricavi da attività tipiche** accoglie i saldi economici positivi determinati dall'attività istituzionale, ovvero il conferimento annuale effettuato dal Socio fondatore.

### 4) Proventi finanziari e patrimoniali

Composizione	31/12/2022	31/12/2021
	<i>euro</i>	<i>euro</i>
<b>4) Proventi finanziari e patrimoniali</b>	<b>2.152</b>	<b>197</b>
<b>4.1) Da rapporti bancari</b>	<b>2.152</b>	<b>197</b>
<i>Interessi attivi bancari</i>	<i>2.152</i>	<i>197</i>

La voce **Proventi finanziari e patrimoniali** rappresenta i ricavi ottenuti a fronte dell'attività di gestione patrimoniale e finanziaria strumentale all'attività istituzionale.

Nello specifico la voce è costituita dai proventi derivanti da rapporti bancari, per gli interessi maturati sul Conto Corrente n. 6300006666 e 630000020541 presso BNL S.p.A.

## **ALTRE INFORMAZIONI**

Al 31 dicembre 2022, la Fondazione BNL non ha dipendenti propri, né personale dipendente da terzi distaccato, né lavoratori a progetto né consulenti, ma si avvale dei servizi resi da BNL S.p.A. con cui ha stipulato un contratto di servicing amministrativo.

La Fondazione non possiede, né ha acquistato o venduto in corso d'anno, azioni del Fondatore né di Società del Gruppo.

I membri del Consiglio di Amministrazione e del Collegio dei Revisori non percepiscono emolumenti.

Il presente Bilancio, composto da Stato Patrimoniale, Rendiconto Gestionale e Nota Integrativa, rappresenta in modo veritiero e corretto la situazione patrimoniale e finanziaria nonché l'avanzo dell'esercizio e corrisponde alle risultanze delle scritture contabili.

Sono state completate tutte le formalità per rendere pienamente operativo l'Organismo di Vigilanza (a composizione monocratica), in ossequio alla normativa prevista dal D. Lgs. 231/2001, attribuendogli un fondo di dotazione per lo svolgimento delle attività di verifica in piena autonomia ed indipendenza.

**RELAZIONE DEL COLLEGIO DEI REVISORI SUL PROGETTO DI**  
**BILANCIO DELLA FONDAZIONE BNL AL 31.12.2022**  
**AL CONSIGLIO DI AMMINISTRAZIONE**

Il progetto di bilancio al 31/12/2022, predisposto a cura del Segretario Generale, d'intesa con il Presidente, con l'assistenza del "service" amministrativo di BNL SpA ed a noi sottoposto in vista dell'approvazione definitiva da parte del Consiglio di Amministrazione convocato nel termine statutario si compone di:

- Relazione di Missione
- Schemi di Bilancio
- Nota integrativa

Lo Stato Patrimoniale presenta le seguenti risultanze:

<u>Totale Attività</u>	€	<u>2.356.441</u>
Patrimonio netto	€	1.046.663
Fondi per progetti	€	1.306.330
Ratei e risconti	€	3.448
<u>Totale Passività</u>	€	<u>2.356.441</u>

Il Rendiconto di Gestione presenta le seguenti risultanze:

Proventi e Ricavi	€	1.002.152
(di cui € 1.000.000 da contributi ricevuti dal Socio Fondatore BNL)		
Oneri	€	955.489
(di cui € 949.615 per progetti finanziati)		
<u>Avanzo di gestione</u>	€	<u>46.663</u>

Come nei precedenti esercizi, il presente bilancio è stato redatto secondo il principio contabile della competenza, nel presupposto della continuità dell'attività istituzionale, essendo anche stati evidenziati i ratei attivi (cedole) e passivi (quota spese revisione).

La Fondazione non riceve né gestisce fondi pubblici, né ha ricevuto ad oggi contribuzioni private aggiuntive al contributo annuale corrisposto per i fini istituzionali dal socio unico e fondatore Banca Nazionale del Lavoro spa.

Le disponibilità liquide sono rappresentate nella loro consistenza numerica al 31/12/2022 e interamente depositate, a tale data, sul conto corrente bancario presso la BNL SpA.

Le disponibilità finanziarie sono riferibili sia al fondo di dotazione che ai fondi per progetti e sono analiticamente descritte e classificate nelle informazioni sullo stato patrimoniale.

Il patrimonio libero recepisce l'avanzo di gestione dell'esercizio 2022. Al riguardo, il contributo del Socio Fondatore per il corrente anno 2023 è stato confermato nella misura di € 1.000.000 e già erogato in data 3 maggio 2023.

La voce di passivo Fondi Rischi e Oneri include il fondo per gli importi impegnati da delibere consiliari a tutto il 31.12.2022 per specifici progetti di intervento della Fondazione denominato "Fondo Progetti Deliberati" (€ 906.330).

Un importo pari a € 400.000 è stato accantonato in apposito "Fondo Progetti da Deliberare", nel presupposto e con la previsione che i progetti in corso di definizione esauriscano per intero detta disponibilità; come proposto dal Presidente e dal Segretario Generale sulla base dell'esperienza dei precedenti esercizi e della consistenza delle richieste pendenti, il cui ammontare ampiamente eccede l'importo accantonato.

Non si evidenziano debiti tributari, né debiti verso istituti di previdenza e sicurezza sociale in quanto la Fondazione non si avvale di personale dipendente o ad esso assimilabile.

Il bilancio della Fondazione ha formato oggetto di revisione volontaria affidata alla Società di revisione PriceWaterhouseCoopers, con la quale il Collegio si è confrontato. L'incarico di revisione è in corso di rinnovo.

La Fondazione è dotata di un Modello di Organizzazione e Gestione ai sensi del D.Lgs. 231/2001 e di un Organismo di Vigilanza indipendente.

Gli interventi erogativi sono stati deliberati dal Consiglio di Amministrazione - sulla base delle istruttorie predisposte dal Segretario Generale - in conformità alle finalità istitutive ed alla missione propria della Fondazione per le diverse aree d'intervento, con modalità articolate in funzione dei destinatari e singolarmente documentate.

Sulla base di quanto trattato nel corso delle riunioni del Consiglio di Amministrazione, alle quali si è sistematicamente partecipato, nonché delle verifiche effettuate nel corso dell'esercizio e sul presente progetto di bilancio, si esprime parere favorevole all'approvazione del bilancio stesso, nonché all'eventuale destinazione da parte del Consiglio, dell'avanzo di gestione ad incremento delle disponibilità.

Roma, 8 giugno 2023

Il Collegio dei Revisori

Avv. P. Cotone – Presidente

Prof. T. Di Tanno – Revisore

Prof. R. Serrentino – Revisore





*Relazione della società di revisione indipendente*

*Fondazione BNL*

*Bilancio d'esercizio al 31 dicembre 2022*

## ***Relazione della società di revisione indipendente***

Al Consiglio di Amministrazione di Fondazione BNL

### ***Giudizio***

Abbiamo svolto la revisione contabile del bilancio d'esercizio di Fondazione BNL (di seguito, anche, la "Fondazione"), costituito dallo stato patrimoniale al 31 dicembre 2022, dal rendiconto gestionale per l'esercizio chiuso a tale data e dalla nota integrativa.

A nostro giudizio, il bilancio per l'esercizio chiuso al 31 dicembre 2022 è stato redatto, in tutti gli aspetti significativi, in conformità ai criteri illustrati nella nota integrativa.

### ***Elementi alla base del giudizio***

Abbiamo svolto la revisione contabile in conformità ai principi di revisione internazionali (ISA Italia). Le nostre responsabilità ai sensi di tali principi sono ulteriormente descritte nella sezione *Responsabilità della società di revisione per la revisione contabile del bilancio d'esercizio* della presente relazione. Siamo indipendenti rispetto alla Fondazione in conformità alle norme e ai principi in materia di etica e di indipendenza applicabili nell'ordinamento italiano alla revisione contabile del bilancio. Riteniamo di aver acquisito elementi probativi sufficienti e appropriati su cui basare il nostro giudizio.

### ***Altri aspetti***

La presente relazione non è emessa ai sensi di legge, stante il fatto che la Fondazione BNL, nell'esercizio chiuso al 31 dicembre 2022, non era obbligata alla revisione contabile ai sensi del Codice Civile.

### ***Responsabilità degli amministratori e del collegio dei revisori per il bilancio d'esercizio***

Gli amministratori sono responsabili per la redazione del bilancio d'esercizio in conformità ai criteri illustrati nella nota integrativa e, nei termini previsti dalla legge, per quella parte del controllo interno dagli stessi ritenuta necessaria per consentire la redazione di un bilancio che non contenga errori significativi dovuti a frodi o a comportamenti o eventi non intenzionali.

Gli amministratori sono responsabili per la valutazione della capacità della Fondazione di continuare ad operare come un'entità in funzionamento e, nella redazione del bilancio d'esercizio, per l'appropriatezza dell'utilizzo del presupposto della continuità aziendale, nonché per una adeguata

---

### ***PricewaterhouseCoopers SpA***

Sede legale: **Milano** 20145 Piazza Tre Torri 2 Tel. 02 77851 Fax 02 7785240 Capitale Sociale Euro 6.890.000,00 i.v. C.F. e P.IVA e Reg. Imprese Milano Monza Brianza Lodi 12979880155 Iscritta al n° 119644 del Registro dei Revisori Legali - Altri Uffici: **Ancona** 60131 Via Sandro Totti 1 Tel. 071 2132311 - **Bari** 70122 Via Abate Gimma 72 Tel. 080 5640211 - **Bergamo** 24121 Largo Belotti 5 Tel. 035 229691 - **Bologna** 40126 Via Angelo Finelli 8 Tel. 051 6186211 - **Brescia** 25121 Viale Duca d'Aosta 28 Tel. 030 3697501 - **Catania** 95129 Corso Italia 302 Tel. 095 7532311 - **Firenze** 50121 Viale Gramsci 15 Tel. 055 2482811 - **Genova** 16121 Piazza Piccapietra 9 Tel. 010 29041 - **Napoli** 80121 Via dei Mille 16 Tel. 081 36181 - **Padova** 35138 Via Vicenza 4 Tel. 049 873481 - **Palermo** 90141 Via Marchese Ugo 60 Tel. 091 349737 - **Parma** 43121 Viale Tanara 20/A Tel. 0521 275911 - **Pescara** 65127 Piazza Ettore Troilo 8 Tel. 085 4545711 - **Roma** 00154 Largo Fochetti 29 Tel. 06 570251 - **Torino** 10122 Corso Palestro 10 Tel. 011 556771 - **Trento** 38122 Viale della Costituzione 33 Tel. 0461 237004 - **Treviso** 31100 Viale Felissent 90 Tel. 0422 696911 - **Trieste** 34125 Via Cesare Battisti 18 Tel. 040 3480781 - **Udine** 33100 Via Poscolle 43 Tel. 0432 25789 - **Varese** 21100 Via Albuizi 43 Tel. 0332 285039 - **Verona** 37135 Via Francia 21/C Tel. 045 8263001 - **Vicenza** 36100 Piazza Pontelandolfo 9 Tel. 0444 393311

informativa in materia. Gli amministratori utilizzano il presupposto della continuità aziendale nella redazione del bilancio d'esercizio a meno che abbiano valutato che sussistono le condizioni per la liquidazione della Fondazione o per l'interruzione dell'attività o non abbiano alternative realistiche a tali scelte.

Il collegio dei revisori ha la responsabilità della vigilanza, nei termini previsti dalla legge, sul processo di predisposizione dell'informativa finanziaria della Fondazione.

### ***Responsabilità della società di revisione per la revisione contabile del bilancio d'esercizio***

I nostri obiettivi sono l'acquisizione di una ragionevole sicurezza che il bilancio d'esercizio nel suo complesso non contenga errori significativi, dovuti a frodi o a comportamenti o eventi non intenzionali, e l'emissione di una relazione di revisione che includa il nostro giudizio. Per ragionevole sicurezza si intende un livello elevato di sicurezza che, tuttavia, non fornisce la garanzia che una revisione contabile svolta in conformità ai principi di revisione internazionali (ISA Italia) individui sempre un errore significativo, qualora esistente. Gli errori possono derivare da frodi o da comportamenti o eventi non intenzionali e sono considerati significativi qualora ci si possa ragionevolmente attendere che essi, singolarmente o nel loro insieme, siano in grado di influenzare le decisioni economiche prese dagli utilizzatori sulla base del bilancio d'esercizio.

Nell'ambito della revisione contabile svolta in conformità ai principi di revisione internazionali (ISA Italia), abbiamo esercitato il giudizio professionale e abbiamo mantenuto lo scetticismo professionale per tutta la durata della revisione contabile. Inoltre:

- abbiamo identificato e valutato i rischi di errori significativi nel bilancio d'esercizio, dovuti a frodi o a comportamenti o eventi non intenzionali; abbiamo definito e svolto procedure di revisione in risposta a tali rischi; abbiamo acquisito elementi probativi sufficienti e appropriati su cui basare il nostro giudizio. Il rischio di non individuare un errore significativo dovuto a frodi è più elevato rispetto al rischio di non individuare un errore significativo derivante da comportamenti o eventi non intenzionali, poiché la frode può implicare l'esistenza di collusioni, falsificazioni, omissioni intenzionali, rappresentazioni fuorvianti o forzature del controllo interno;
- abbiamo acquisito una comprensione del controllo interno rilevante ai fini della revisione contabile allo scopo di definire procedure di revisione appropriate nelle circostanze e non per esprimere un giudizio sull'efficacia del controllo interno della Fondazione;
- abbiamo valutato l'appropriatezza dei principi contabili utilizzati nonché la ragionevolezza delle stime contabili effettuate dagli amministratori, inclusa la relativa informativa;
- siamo giunti ad una conclusione sull'appropriatezza dell'utilizzo da parte degli amministratori del presupposto della continuità aziendale e, in base agli elementi probativi acquisiti, sull'eventuale esistenza di una incertezza significativa riguardo a eventi o circostanze che possono far sorgere dubbi significativi sulla capacità della Fondazione di continuare ad operare come un'entità in funzionamento. In presenza di un'incertezza significativa, siamo tenuti a richiamare l'attenzione nella relazione di revisione sulla relativa informativa di bilancio ovvero, qualora tale informativa sia inadeguata, a riflettere tale circostanza nella formulazione del nostro giudizio. Le nostre conclusioni sono basate sugli elementi probativi acquisiti fino alla data della presente relazione. Tuttavia, eventi o circostanze successivi possono comportare che la Fondazione cessi di operare come un'entità in funzionamento.





Abbiamo comunicato ai responsabili delle attività di *governance*, identificati ad un livello appropriato come richiesto dagli ISA Italia, tra gli altri aspetti, la portata e la tempistica pianificate per la revisione contabile e i risultati significativi emersi, incluse le eventuali carenze significative nel controllo interno identificate nel corso della revisione contabile.

Roma, 13 giugno 2023

PricewaterhouseCoopers SpA

A handwritten signature in black ink that reads 'Lorenzo Bellilli'.

Lorenzo Bellilli  
(Revisore legale)