

Fondazione BNL

Bilancio

2020



Bilancio d'esercizio 2020



Relazione di Missione

Schemi di Bilancio

Nota integrativa

RELAZIONE DI MISSIONE



La Relazione di Missione 2020

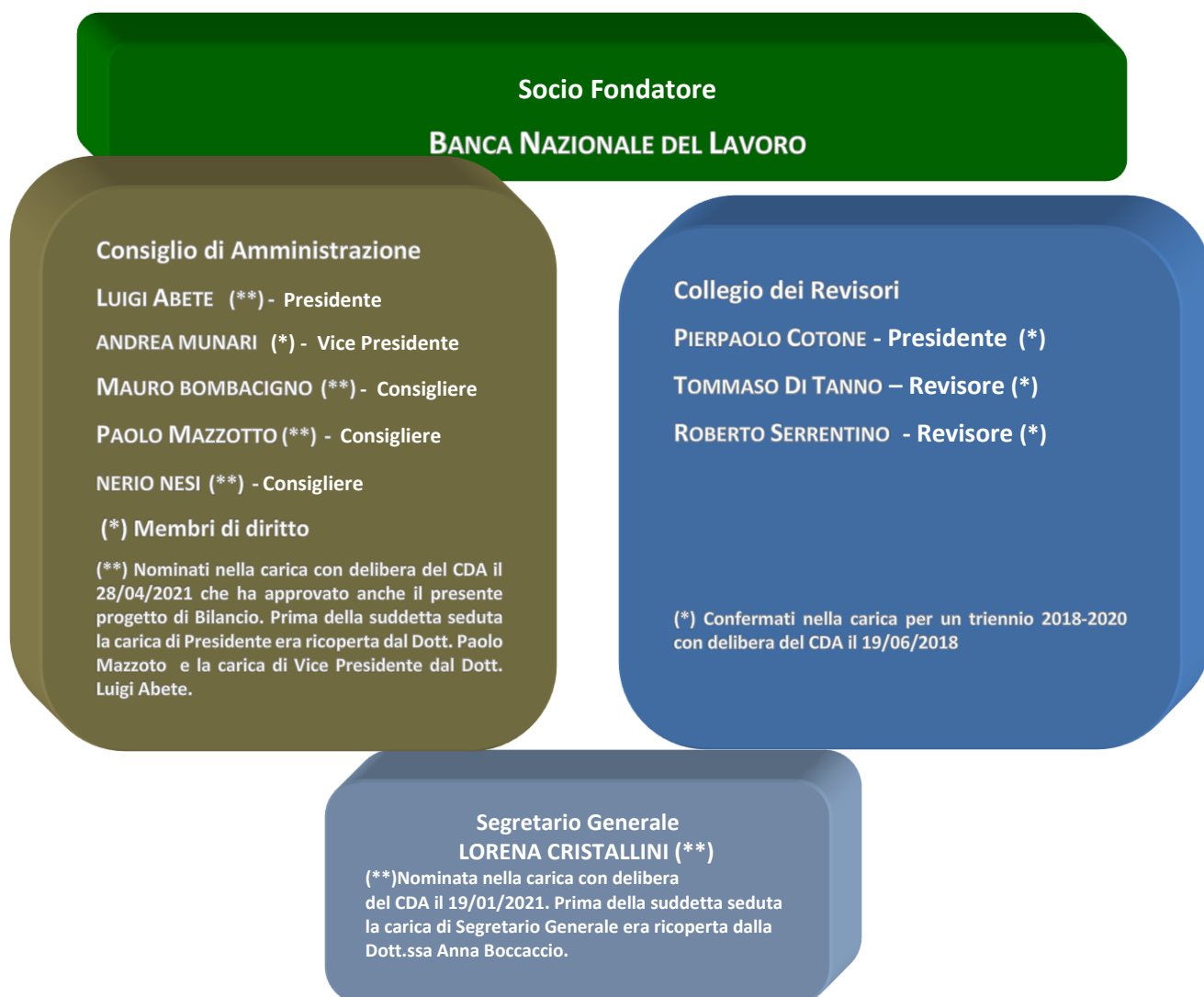
Premessa

La Relazione di Missione è un documento che accompagna il Bilancio di esercizio dell'Ente e si pone l'obiettivo di illustrare le attività e l'impegno sociale di quest'ultimo al fine di fornire un quadro completo, chiaro e trasparente sul raggiungimento degli obiettivi statutari e le prospettive di continuità.

Identità e missione dell'Ente

La Fondazione BNL è stata costituita il 6 aprile 2006 su iniziativa di BNL SpA e attualmente ha sede in Viale Altiero Spinelli 30, Roma. L'atto Costitutivo della Fondazione può essere reperito presso il sito web: <https://bnl.it/it/Responsabilita-Sociale>

La Governance e il Controllo della Fondazione prevedono la seguente struttura:



La Fondazione BNL si pone come missione di sostenere, promuovere e svolgere iniziative nel campo dell'utilità sociale, con particolare riguardo ai settori quali quello artistico, culturale, della solidarietà e della sanità. Ai sensi della Legge, dello Statuto della Fondazione e del Regolamento del 29 settembre 2006, i soggetti destinatari delle erogazioni devono:

- a) perseguire fini di utilità sociale, artistico-culturale, ambientale o di promozione dello sviluppo economico;
- b) non perseguire, nemmeno indirettamente, fini di lucro.

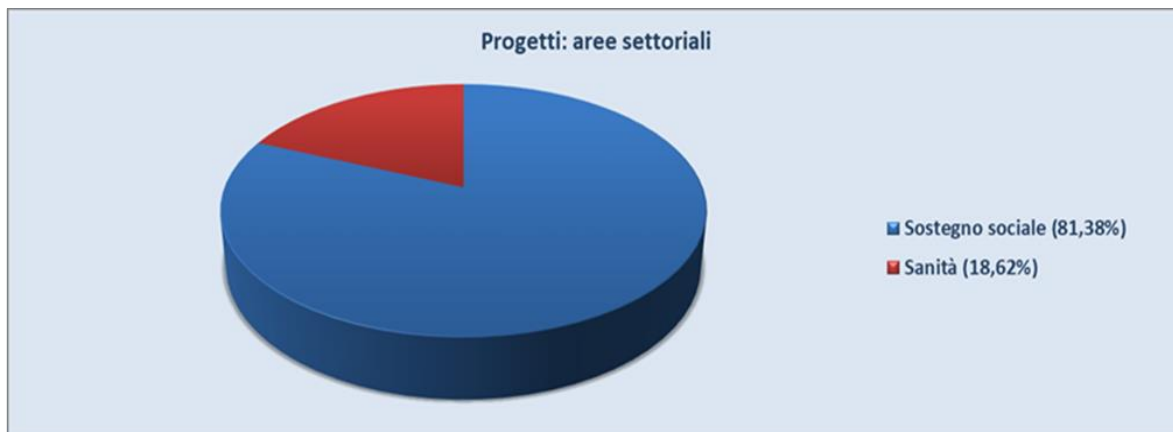
Attività Istituzionali

La Fondazione BNL, nel portare avanti la sua missione ha continuato, in coerenza con le linee guida approvate dal Consiglio di Amministrazione, a fornire il proprio sostegno esclusivamente a Onlus operanti nei settori della solidarietà e della sanità, soprattutto a livello nazionale.

Fin dalla sua costituzione, 6 aprile 2006, la Fondazione BNL ha deliberato un totale di euro 15.410.685 a favore di 719 progetti di cui 429 relativi alle 11 edizioni concluse di Help2Help/Mano Amica, iniziativa rivolta a sostenere l'impegno dei dipendenti nel volontariato.

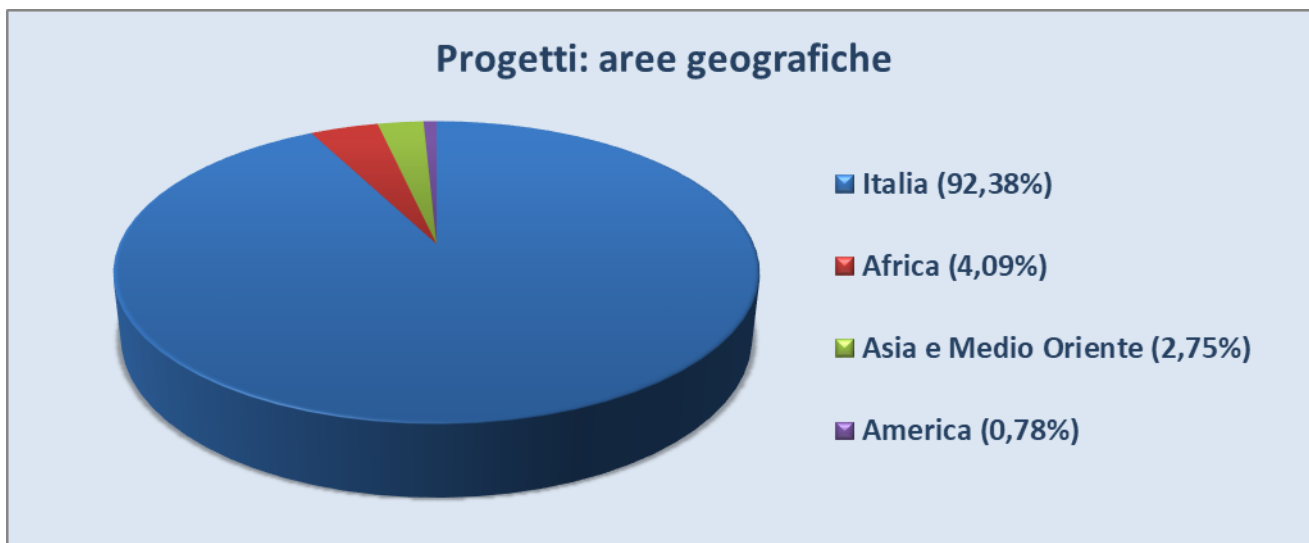
Per un maggior dettaglio è rappresentato nelle successive tabelle l'insieme dei Progetti approvati dalla Fondazione BNL a partire dal 2006 distinti per aree settoriali e per aree geografiche.

Tabella 1.1 – Progetti 2006 - 2020 [suddivisione per aree settoriali]



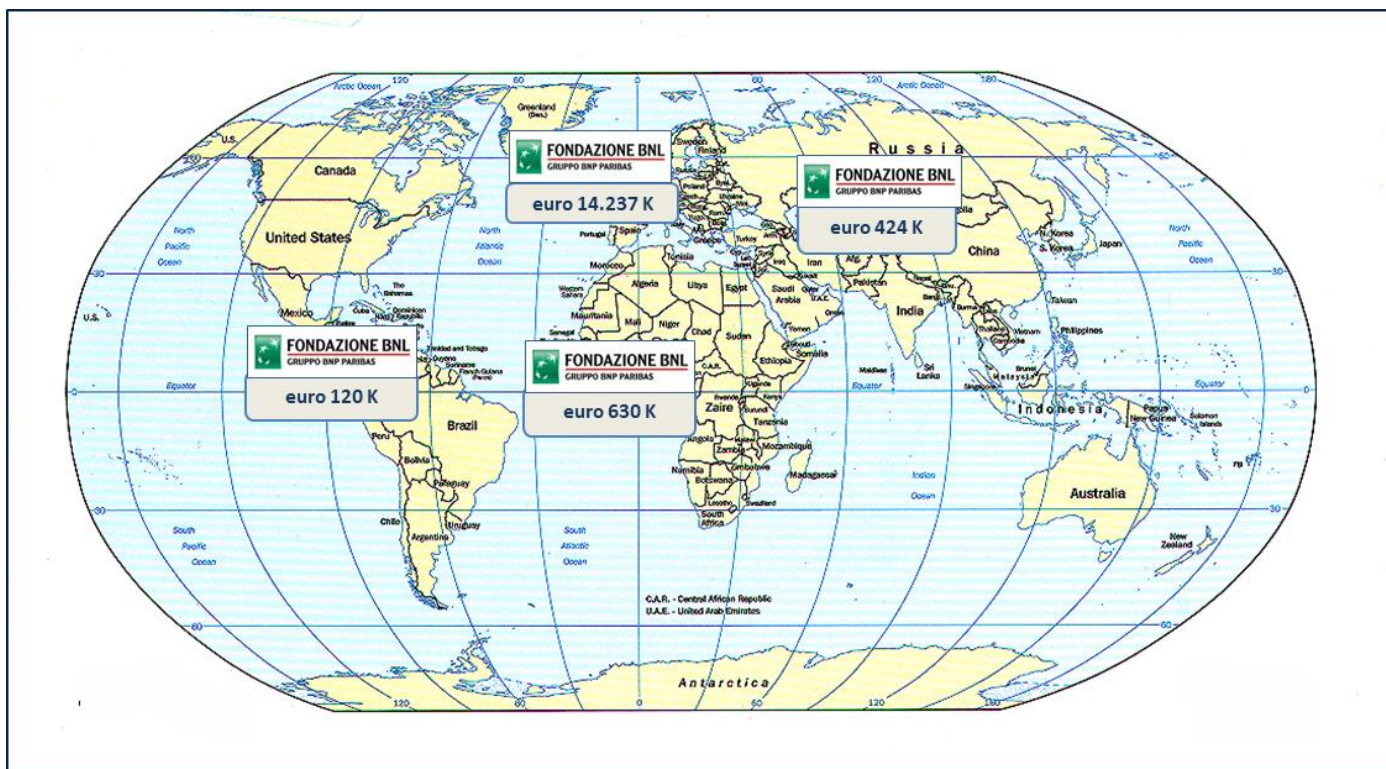
Settore	Importo deliberato (K euro)	Importo deliberato (%)
Sostegno sociale	12.541	81,38%
Sanità	2.870	18,62%
Totale	15.411	100%

Tabella 1.2 – Progetti 2006 - 2020 [suddivisione per aree geografiche]



Area geografica	Importo deliberato (K euro)	Importo deliberato (%)
Italia	14.237	92,38%
Africa	630	4,09%
Asia e Medio Oriente	424	2,75%
America	120	0,78%
Totale	15.411	100%

Tabella 1.3 – Destinazione dell’ammontare deliberato a livello internazionale 2006 – 2020



Di seguito si riporta l'elenco completo delle Associazioni sostenute dalla Fondazione sin dalla data della sua costituzione.

Associazioni i cui progetti sono stati sostenuti dalla Fondazione BNL

ABAD Servizi e Lavoro Coop. Soc.
AFMAL
Agenzia Scalabriniana per la Coop. allo sviluppo
AIL - Associazione Italiana contro le Leucemie
Amici del Pronto Soccorso
AMREF
Arcidiocesi di Palermo Comunità S. Egidio
ARCO- baleno
Arcobaleno Tuscolana di Solidarietà
Associazione A.R.P.J.
Associazione Ali Di Scorta
Associazione Aliseo
Associazione Altramente
Associazione Amici di Carlo Fulvio Velardi
Associazione Amici dei Migranti G.B. Scalabrini
Associazione Amici del volontariato
Associazione Amici di Edoardo
Associazione AMS
Associazione Andrea Tudisco
Associazione Antea
Associazione Antigone
Associazione Apriti Cuore
Associazione Arca
Associazione Area
Associazione ASCE
Associazione Autismo e Società Onlus
Associazione Cardiosalus
Associazione Casa della Mamma
Associazione Centro Astalli
Associazione Chiara e Francesco
Associazione Codice Segreto
Associazione Comunità Don Lorenzo Milani
Associazione Crescere
Associazione Dames De Saint Louis
Associazione Dignity
Associazione Don Giovanni Pirone

Associazione Don Milani
Associazione Dynamo Camp
Associazione "Enzo...Il viaggio insieme continua"
Associazione EPSILON
Associazione F.A.T.A.
Associazione Fuori Della Porta
Associazione Gruppo Abele
Associazione Il Carro
Associazione Il Noce
Associazione Il Sole Sotto
Associazione Italia Uganda
Associazione Italiana MPS
Associazione KIM
Associazione La Nostra Famiglia
Associazione La Porta
Associazione La Solidarietà
Associazione LAD
Associazione Libera
Associazione L'Isola Felice
Associazione Loic Francis- Lee
Associazione Magic Amor
Associazione Nuova Armonia
Associazione Ottantanove
Associazione Piccoli Passi
Associazione Rimettere le Ali
Associazione Son Speranza oltre Noi
Associazione Tranese Assistenza ai disabili "Il Pineto"
Associazione Una Breccia nel muro
Associazione VIC/Volontari In carcere
Associazione Vivalavita
Associazione Voa Voa - Gocce di Speranza
Associazione VO.RE.CO
AUSER - Centro L'Arcobaleno
Autism Aid
Azienda Ospedaliera G. Rummo
Banco Alimentare della Lombardia " Danilo Fossati"
Basilica Parrocchiale SS. Silvestro e Martino ai Monti
CABSS
CAF
Caritas Diocesana Bari
Caritas Diocesana Bari Bitonto

Caritas Diocesana Benevento
Caritas Diocesana Lamezia Terme
Caritas Diocesana Roma
Casa Cedis
Casa di Accoglienza MAMRE
Casa di Riposo Antonio D'Alessio
Casa di Riposo Don G. Nobile
Casa di Riposo Istituto Imberti Grandis
Casa Famiglia Immacolata Concezione
Casa Madre Bambino
CEIS - Centro Italiano di Solidarietà Don Mario Picchi
Centro di Riabilitazione Equestre Tina de Marco
Centro Pediatrico Bambino Gesù Basilicata
Centro sociale anziani di Aranova
Circolo San Pietro
Città dei Ragazzi
CBM ITALIA
Comitato Croce Rossa Cosenza
Comitato di iniziativa umanitaria SOS India
Comunità 24 Luglio Handicappati e non
Comunità Alloggio Casa San Girolamo
Comunità Amore e Libertà
Comunità di Capodarco
Comunità di S. Egidio
Comunità di S. Patrignano
Confraternita della Misericordia
Cooperativa Roma Solidarietà (Caritas Roma)
Coop. Soc. Comunità Familiare "La Mongolfiera"
Cooperativa Sociale Monza 2000
Cooperativa Sociale Rifornimento in Volo
Cooperativa Terra del Fuoco
Croce Rossa Italiana Roma
Croce Rossa Italiana Gambalò
Croce Verde Viareggio
Dipartimento Protezione Civile
Dona la vita con Il cuore
F.O.R.M.A.
Federazione Italiana Wheelchair Hockey
Figlie della Carità di San Vincenzo de Paoli
Fondazione AVSI
Fondazione Carlo Molo

Fondazione Città della speranza
Fondazione di Comunità del Centro Storico di Napoli
Fondazione Domus de Luna
Fondazione Domus de Luna Cagliari
Fondazione Exodus
Fondazione Fiorenzo Fratini
Fondazione Francesca Rava
Fondazione Handicap Dopo di Noi
Fondazione Il Bene
Fondazione Il Faro
Fondazione Italiana Verso il Futuro
Fondazione Operation Smile Italia
Fondazione Ospedale Sant'Andrea
Fondazione Rachelina Ambrosini
Fondazione Roma Sapienza
Fondazione Saint Lawrence
Fondazione Somaschi
Fondazione Umberto Veronesi
Fondazione Uspidalet
Fraternità di Misericordia di Benevento
I.F.O.
I.M.E.
I.N.M.P.
Insieme per la Ricerca PCDH19 Onlus
IRCCS - Fondazione G.B. Bietti
Istituto Leonarda Vaccari
Istituto Religioso Oblate di Nazaret
Istituto Superiore Giuseppe Luosi
Istituto Superiore Sanità
L'Accoglienza Soc. Coop. Sociale
L'Altra Napoli
Lega del Filo D'oro
Lega Italiana Lotta contro i Tumori
Lega Italiana Sclerosi Multipla
M.A.D.E.
Missione dei Padri Betharramiti
Nuova armonia
Opera Don Guanella
OSA - Associazione Oncoematologia Sant'Andrea
Progetto Itaca
Progetto Uomo Rishilpi International

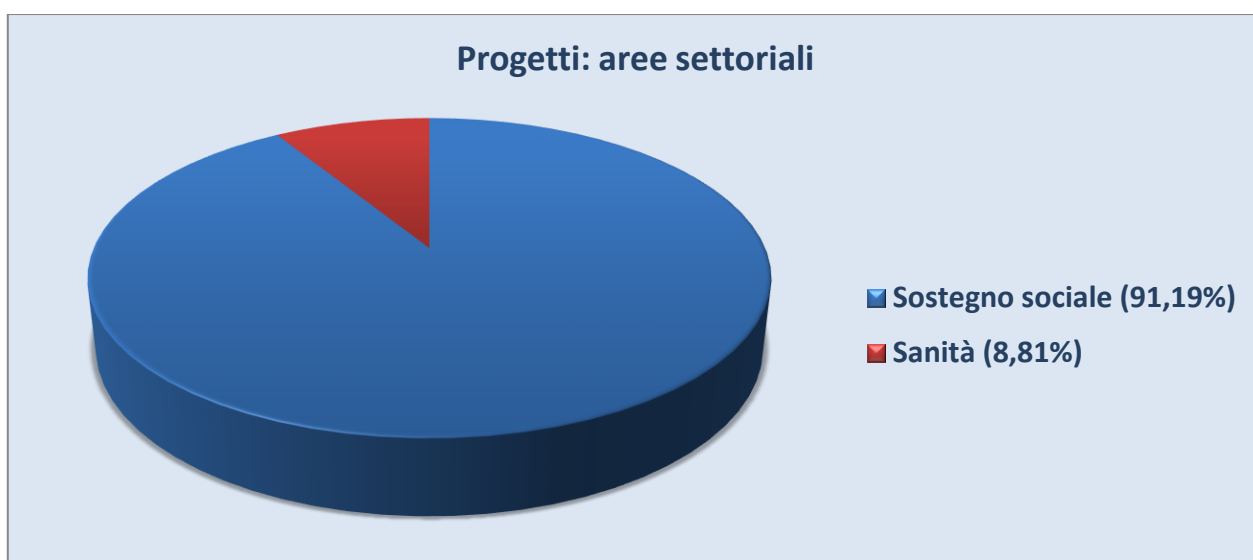
Save the Children Italia
Semi di Pace International Onlus
Sermig
Sports Around The World
S.S.D. Next generation Bassano Virtus
Telefono Azzurro
Telefono Rosa
UNHCR
Villaggio S.O.S. Ostuni

Con riferimento all’esercizio chiuso al 31/12/2020, il **Fondo di Dotazione** della Fondazione è pari a 1 milione di euro, invariato rispetto alla sua costituzione e il Fondo di Gestione è stato pari a 1 milione di euro, conferito come negli esercizi precedenti, dal Socio Fondatore “BNL SpA”.

Il totale dei progetti deliberati nell’esercizio 2020 è stato pari a 1.134.500 euro.

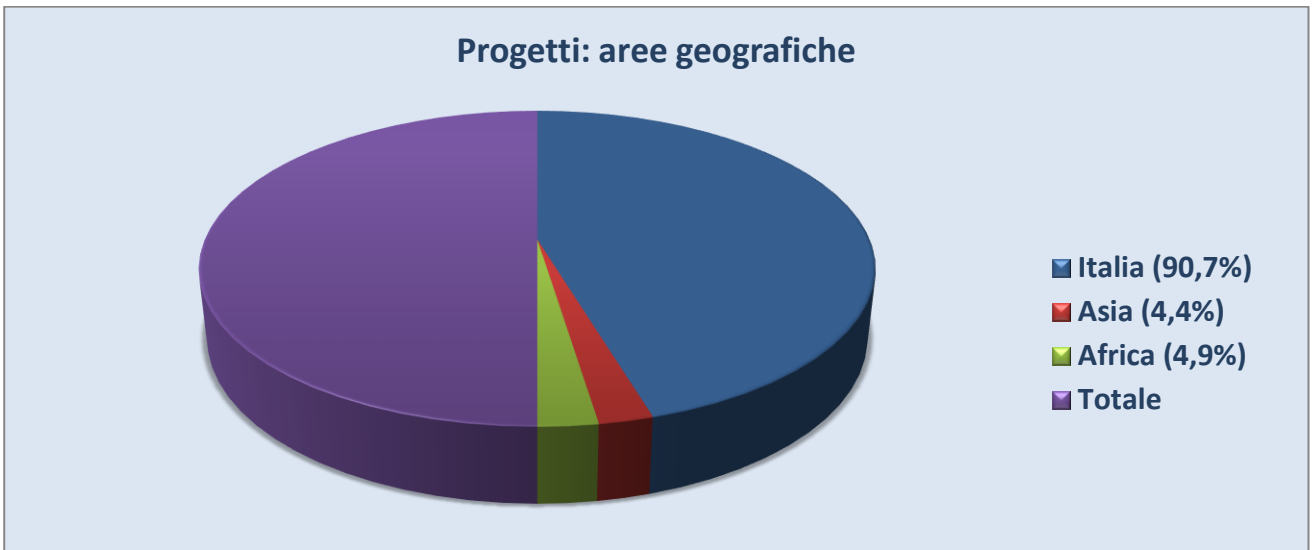
Le tabelle 2.1, 2.2 e 2.3 mostrano la suddivisione dell’importo deliberato sia per aree settoriali sia per aree geografiche.

Tabella 2.1 – Progetti 2020 [suddivisione per aree settoriali]



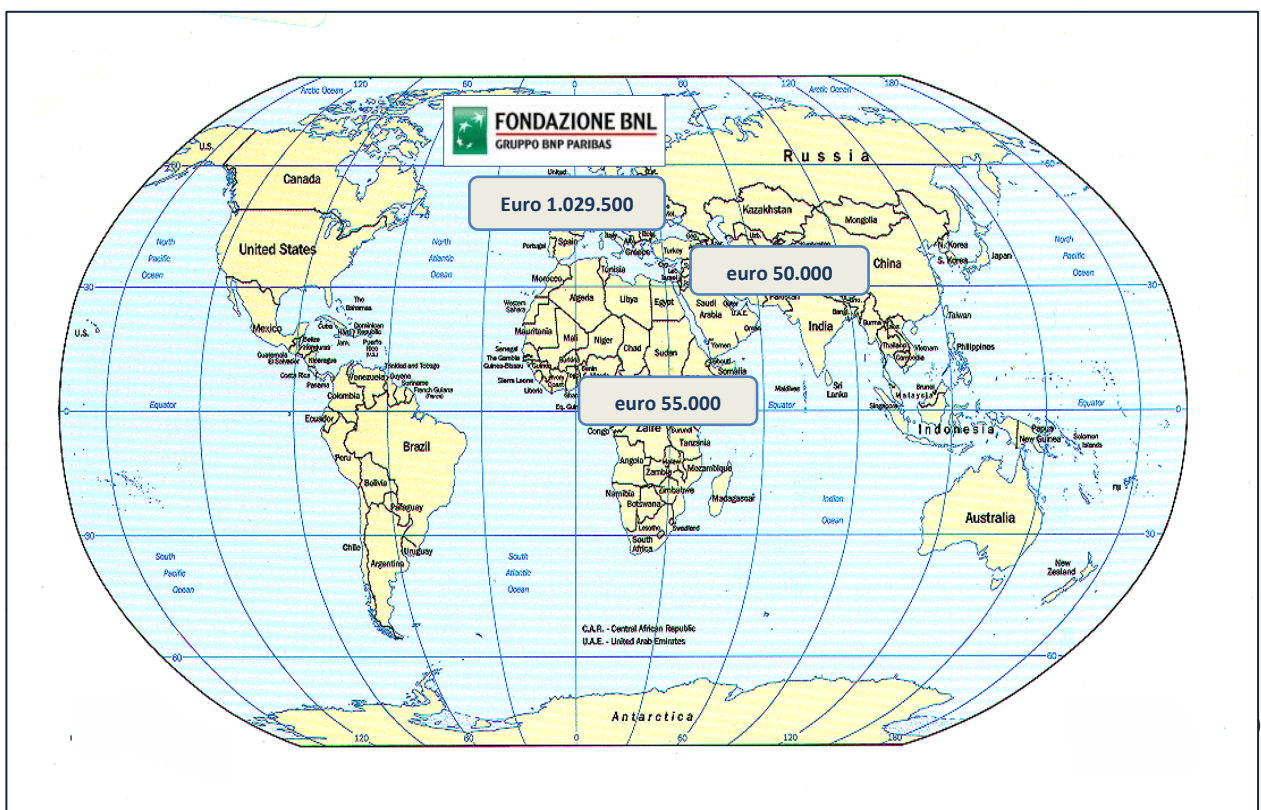
Settore	Importo deliberato (K euro)	Importo deliberato (%)
Sostegno sociale	1.035	91,19%
Sanità	100	8,81%
Totale	1.135	100%

Tabella 2.2- Progetti 2020 [suddivisione per aree geografiche]



Settore	Importo deliberato (K euro)	Importo deliberato (%)
Italia	1.030	90,74%
Asia	50	4,41%
Africa	55	4,85%
Totale	1.135	100%

Tabella 2.3 – Destinazione dell’ammontare deliberato nel 2020 a livello internazionale



I progetti sostenuti nell'esercizio 2020



ASSOCIAZIONE ANDREA TUDISCO

L'Associazione nasce nel 1997 con lo scopo di dare sostegno e assistenza ai bambini affetti da gravi patologie, soprattutto oncologiche, provenienti dall'Italia e dall'estero in cura negli ospedali romani e alle loro famiglie.

La malattia di un figlio e il conseguente ricovero in ospedale, a volte per lunghi mesi, rappresenta un grave problema per la gestione familiare.

Spesso le mamme e i papà sono costretti a dividersi per accompagnare il figlio nella degenza e tutto diventa più complicato se si proviene da fuori Roma.

Per venire incontro a questa esigenza, l'Associazione ha acquistato un piccolo appartamento per farne una nuova casa di accoglienza dedicata ai papà.

La Fondazione BNL contribuisce ai lavori di ristrutturazione e all'acquisto degli arredi della "Casa del Signor Carota – Casa dei Papà".



ASSOCIAZIONE CASA DELLA MAMMA

La Casa della Mamma nasce nel 1969 con l'obiettivo di dare accoglienza a ragazze madri, di età compresa tra i 15 e i 23 anni, insieme ai loro figli, con gravi problemi di carattere sociale ed economico, segnalate dal Tribunale dei minori o dai servizi sociali del territorio.

Il fine ultimo è quello del reinserimento delle ragazze nella società e quindi una particolare attenzione viene dedicata al lavoro futuro.

La Fondazione BNL, dopo gli importanti risultati delle precedenti iniziative a sostegno dell'Associazione, ha contribuito nel 2020 alla ristrutturazione e alla riqualificazione di alcuni locali della casa famiglia.



ASSOCIAZIONE DIGNITY

L'associazione nasce nel 2016 con l'obiettivo di promuovere lo sviluppo socio-economico e culturale dei paesi in via di sviluppo, attraverso la valorizzazione delle risorse locali promuovendo processi basati su sostenibilità, innovazione e partecipazione in collaborazione con organizzazioni e istituzioni locali e internazionali.

L'obiettivo principale è quello di aiutare i giovani a crescere nella loro terra in modo che possano riuscire a progettare un domani migliore nel proprio paese d'origine mettendo sempre al centro la persona sia come individuo sia come parte di una comunità.

Il paese in cui opera è il Mozambico, uno tra gli stati più poveri al mondo con quasi la metà della popolazione che vive sotto la soglia di povertà.

In collaborazione con Dignity Moçambique, l'associazione ha avviato a Matambo il progetto Aldeia Dignity (il Villaggio della Dignità), dedicato alla promozione di interventi nei campi dell'istruzione, formazione professionale, arte e artigianato, salute e sport, agricoltura e allevamento.

Nonostante la presenza, a circa otto chilometri, di una grande sottostazione elettrica, le case di Matambo non hanno ancora l'energia elettrica. L'acqua è molto scarsa e la pompa collegata al pozzo funziona solo poche ore al giorno.

Per questo la popolazione è costretta ad approvvigionarsi attraverso la raccolta di acque scavate in piccoli corsi d'acqua, condividendola spesso anche con il bestiame.

Per migliorare le condizioni di vita della comunità, l'associazione spinta anche dalla richiesta della diocesi locale, ha deciso di costruire un pozzo artesiano trivellato completo di pompe, tubazioni e serbatoi accessibile a tutta la popolazione per l'uso domestico, per la coltivazione e l'allevamento.

La Fondazione BNL contribuisce alla realizzazione del progetto.



ASSOCIAZIONE UNA BRECCIA NEL MURO

L'Associazione nasce nel 2011 con lo scopo di rompere il "muro" che separa le persone disabili, in particolare i bambini autistici, dal mondo esterno attraverso terapie cognitivo-comportamentali che coinvolgono anche le loro famiglie e dove possibile anche gli operatori scolastici.

Accanto agli interventi sostenuti negli anni, nel 2020 la Fondazione ha contribuito ai lavori di rifacimento del solaio che ricopre la palestra del Centro di Salerno.



AUTISM AID ONLUS

L'Associazione nasce nel 2014 da un gruppo di genitori di bambini autistici con lo scopo di aiutare le persone affette da disturbi psichici attraverso iniziative di sostegno, attività di sensibilizzazione e documentazione.

La Fondazione BNL dopo aver contribuito con l'acquisto delle attrezzature nel 2016 al progetto "The Land – Living Across New Dream", nato con l'obiettivo di promuovere lo sviluppo psico-fisico e il potenziamento dell'autonomia e soprattutto rafforzare le competenze spendibili in ambito lavorativo attraverso la creazione di una start-up e nel 2018 al progetto "Coltiviamo Talenti", come sviluppo del progetto "The Land", per l'implementazione e la realizzazione di ulteriori attività di orticoltura e giardinaggio unitamente alla creazione di laboratori di cucina; nel 2020 la Fondazione BNL ha contribuito all'acquisto di un pick-up per il trasporto e la distribuzione dei prodotti coltivati attraverso il circuito "The Land".



BANCO ALIMENTARE DELLA LOMBARDIA "DANILO FOSSATI"

Il Banco Alimentare della Lombardia "Danilo Fossati" fa parte della Fondazione Banco Alimentare Onlus che coordina 21 associazioni regionali distribuite su tutto il territorio nazionale e che, dal 1989, raccoglie e ridistribuisce le eccedenze della filiera agro-alimentare.

Alimenti ancora in ottimo stato provenienti dalla grande distribuzione e dalla ristorazione collettiva, che avendo perso valore commerciale sarebbero destinati al macero, vengono recuperati dalla distruzione, riacquistando valore e diventando beni preziosi per le strutture caritative che assistono persone e famiglie bisognose.

La distribuzione avviene attraverso una rete logistica di furgoni attrezzati e coibentati. La raccolta si è estesa anche al recupero delle eccedenze di eventi con catering in particolare alla Fiera di Milano.

La pandemia da Covid-19 ha inevitabilmente ridotto la raccolta presso le mense o gli eventi ma non quella di alimenti freschi attraverso la grande distribuzione.

Per rispondere alle numerose richieste d'aiuto legate alla crisi economica, il Banco Alimentare necessita di nuovi furgoni per incrementare la distribuzione dei generi alimentari.

Nel 2020 la Fondazione BNL ha contribuito all'acquisto di un furgone per il territorio di Milano.



CARITAS DI ROMA

Da anni la Caritas, punto di riferimento di fasce deboli e precarie, dedica una particolare attenzione all'assistenza delle persone che "vivono in strada" in condizioni di disagio estremo.

Migliaia di senza tetto, italiani e stranieri, giovani e anziani, uomini e donne, un mondo di "invisibili" enorme e sommerso.

Rispettare la regola di "restare a casa" per fronteggiare e contenere l'emergenza Covid-19 non è stato possibile per chi una casa non ce l'ha.

Famiglie e persone fragili e vulnerabili, esposte al contagio dell'emarginazione e dell'indifferenza, hanno vissuto più che mai una situazione di precarietà e il rischio di essere lasciate sole.

Il contagio ha portato alla disperazione un numero crescente di famiglie che fino ad allora con lavori precari e spesso in nero riuscivano ad arrivare a fine mese.

Per questo la Caritas ha avviato sin da subito un piano straordinario di interventi: la riqualificazione delle strutture di accoglienza notturna in spazi protetti; la riorganizzazione delle mense e la distribuzione di dispositivi di protezione sanitaria, presidi medici, beni di prima necessità e alimenti per le famiglie.

La Fondazione BNL ha aderito al "piano straordinario per l'emergenza Covid-19" con particolare riguardo alla somministrazione dei pasti e alla fornitura di beni di prima necessità e al progetto "La Fontana di Trevi è ferma, ma la povertà corre" nato con l'obiettivo di riattivare il lancio "virtuale" delle monetine nella fontana attraverso la creazione di una piattaforma web. Purtroppo con lo scoppio della pandemia e il blocco degli spostamenti interni ed internazionali, sono venuti a mancare tutti quei turisti che alimentavano la Fontana di Trevi con il lancio delle monetine che vengono destinate dal Comune di Roma alla Caritas per finanziare i servizi in favore dei poveri, delle famiglie che non arrivano alla fine del mese, le mense sociali, le case famiglia, i centri di accoglienza notturna e gli ostelli.



CEIS – CENTRO ITALIANO DI SOLIDARIETA' DON MARIO PICCHI

Il Ceis, fondato nel 1971 da Don Mario Picchi, promuove progetti ed attività a favore di persone in difficoltà, con lo scopo di prevenire e contrastare forme di emarginazione, disadattamento ed esclusione sociale attraverso servizi di assistenza, riabilitazione, formazione e avviamento al lavoro.

Accanto agli interventi sostenuti negli anni, nel 2020 la Fondazione BNL ha contribuito al rinnovo degli arredi per migliorare la capacità d'accoglienza di

quattro strutture del complesso di Via Attilio Ambrosini, nate per rispondere alle emergenze sociali di Roma Capitale: il centro di prima accoglienza “Jerry”; il gruppo appartamento “Tom” per l’accoglienza di minori soli; la Comunità alloggio “La Casa” dedicata alle mamme con i propri figli e alle donne in stato di vulnerabilità e di disagio sociale e la casa per la semi-autonomia “Il giardino dei ciliegi” che accoglie le donne in uscita dai centri antiviolenza.



CENTRO ASTALLI

Il Centro Astalli nasce nel 1981 per “accompagnare, servire e difendere” i diritti di quanti arrivano nel nostro Paese in fuga da guerre e violenze.

Il Centro negli anni è riuscito ad ampliare e diversificare l’offerta dei servizi rispondendo ai bisogni di oltre 40 mila migranti che trovano accoglienza nelle varie sedi di Roma e del resto d’Italia.

Negli ultimi anni, la vita dei migranti forzati in Italia si è fatta sempre più difficile ed è oggi aggravata anche dall’impatto e dalle ripercussioni causate dalla pandemia che rischiano di far precipitare definitivamente le già precarie condizioni di vita dei richiedenti asilo e dei rifugiati.

La diffusione del Covid-19 ha progressivamente creato una situazione drammatica che ha richiesto l’adozione di misure straordinarie in tutta Italia, che hanno inciso e incideranno ancora per lungo tempo sulla vita quotidiana delle persone.

Nella situazione emergenziale molti migranti si sono ritrovati a dover affrontare problematiche lavorative e di salute. Tanti di loro dopo un lungo e impegnativo percorso di integrazione avevano trovato lavoro in alcuni dei settori maggiormente colpiti dalle limitazioni (ristorazione, turismo, alberghiero, ecc.) e si sono ritrovati improvvisamente senza lavoro.

Il Centro Astalli, nel rispetto delle norme in vigore, ha continuato ad accompagnare e sostenere i migranti e le loro famiglie, residenti o in transito sul territorio di Roma grazie anche al contributo della Fondazione BNL che ha aderito sia al progetto “Antidoti di Solidarietà” per la fornitura di kit per l’igiene, medicinali da banco, beni alimentari e di prima necessità sia al progetto “Reti di Solidarietà” nato con l’obiettivo di sostenere un maggior numero di persone che vivono in situazioni di fragilità causate dal perdurare dell’emergenza Covid-19 nelle città di: Bologna, Grumo Nevano (NA), Padova, Palermo, Roma, Trento e Vicenza.



COMUNITA' DI SANT'EGIDIO

La Comunità di Sant'Egidio che ha dalla nascita come fondamento del proprio agire la vicinanza ai più poveri e agli emarginati, nel momento drammatico della pandemia, ha deciso di potenziare i servizi ordinari perché nessuno sia dimenticato.

Per i senza fissa dimora, la precarietà delle condizioni di vita si è ancora più aggravata dalla minor circolazione di persone che ha reso più difficile ricevere attenzione e aiuto economico.

Per questo la Comunità, pur tenendo presente le misure e le indicazioni del Governo per evitare la diffusione del contagio, ha deciso di continuare a tenere aperte le mense e i centri d'aiuto oltre che ad incrementare i servizi di assistenza agli anziani soli con la distribuzione di pacchi alimentari, beni di prima necessità e medicinali presso le loro abitazioni.

La Fondazione BNL ha contribuito al “piano straordinario per l'emergenza sanitaria promosso dalla Comunità di Sant'Egidio” e al progetto “Corridoi Umanitari - Nuove prospettive di prima accoglienza e integrazione” dedicato all'accoglienza delle famiglie giunte in Italia attraverso i corridoi umanitari, con un contributo finalizzato alla riqualificazione e la ristrutturazione di nove appartamenti che verranno realizzati a Rocca di Papa (Roma).



Croce Rossa Italiana

CROCE ROSSA ITALIANA

La Croce Rossa Italiana costituita il 15 giugno 1864 ha come obiettivo principale quello di prevenire ed alleviare le sofferenze della popolazione, contribuendo al mantenimento e alla promozione della dignità umana e di una cultura della non violenza e della pace.

Dall'inizio della pandemia, la Croce Rossa è stata in prima linea con molteplici ruoli: pronto soccorso, supporto sanitario, psicologico, logistico, di controllo e screening sanitario e più in generale in tutte le attività cruciali nella risposta all'emergenza.

In collaborazione con il Ministero della Salute e il Dipartimento di Protezione Civile, gestisce i trasporti sanitari dei casi di positività accertati o sospetti verso le strutture sanitarie di competenza e i trasferimenti nella rete di strutture preposte o di dimissioni per le cure domiciliari.

Per dare aiuto alle persone più vulnerabili e fragili della popolazione ha intensificato su tutto il territorio nazionale i servizi consegnando a domicilio la spesa, i medicinali e i beni di prima necessità.

Per incoraggiare la raccolta del sangue, purtroppo in forte calo a causa delle limitazioni negli spostamenti e la paura del contagio, è stato indispensabile per la Croce Rossa dotarsi di un'autoemoteca, un'unità mobile per la raccolta di sangue, che permetterà di implementare la raccolta di prossimità limitando così gli spostamenti dei cittadini che decidono di donare.

La Fondazione BNL ha contribuito all'acquisto dell'autoemoteca.

L'intervento della Fondazione BNL si è inserito nell'ambito dell'importante donazione sostenuta da BNL e le Società del Gruppo BNP Paribas Italia a favore della Croce Rossa Italiana per la realizzazione di iniziative urgenti sul territorio nazionale.



DIPARTIMENTO PROTEZIONE CIVILE

Fondo "Sempre con voi" per le famiglie dei medici e degli operatori sanitari che hanno perso la vita con il Covid 19

Il Dipartimento della Protezione Civile nasce nel 1982 con l'obiettivo di dotare il Paese di una struttura che si occupi di mobilitare e coordinare tutte le risorse nazionali necessarie ad assicurare l'assistenza alla popolazione in caso di grave emergenza.

Nel 1992 con la legge n. 225 e successive modifiche, il Dipartimento diventa il punto di raccordo del Servizio Nazionale della Protezione Civile, con compiti di indirizzo, promozione e coordinamento dell'intero sistema.

Opera in stretta collaborazione con le Regioni e le Province autonome e si occupa di tutte le attività rivolte alla previsione e alla prevenzione dei rischi, al soccorso e all'assistenza delle popolazioni colpite da calamità, al contrasto e al superamento dell'emergenza.

Con l'ordinanza n. 660 del 5 aprile 2020, il Dipartimento della Protezione Civile ha lanciato il fondo "Sempre con voi" a sostegno delle famiglie dei medici e degli operatori sanitari che, impegnati a fronteggiare l'emergenza, hanno perso la vita nella lotta al Covid-19.

La Fondazione BNL ha risposto all'appello partecipando in via eccezionale all'iniziativa.



FONDAZIONE DOMUS DE LUNA

Domus de Luna nasce nel 2005 con lo scopo di assistere bambini, ragazzi e mamme vittime di violenza che si trovano in condizioni di grave difficoltà.

La diffusione del Covid-19, che ha progressivamente creato una situazione sanitaria drammatica in tutta Italia, ha generato un grave problema sociale e

la necessità di essere vicini a chi rischia di restare ai margini del sostegno e dell'aiuto.

Persone che avevano trovato lavoro in alcuni tra i settori maggiormente colpiti dalle limitazioni (ristorazione, turismo, ecc.) si sono ritrovate senza reddito.

Ed è per questo che la Fondazione Domus de Luna ha deciso di realizzare un progetto sperimentale, sul territorio di Cagliari, nato con un duplice obiettivo: da un lato quello di sostenere le persone in difficoltà, gli anziani soli e le famiglie prive di reddito e dall'altro dare l'opportunità alle persone che lavoravano prima delle limitazioni presso la cooperativa dei "Buoni e Cattivi", l'impresa sociale della Fondazione Domus de Luna nata con lo scopo di riabilitare, attraverso la formazione e l'inserimento lavorativo, i giovani e le mamme in uscita da percorsi di recupero, di continuare a rendersi utili e poter guadagnare qualcosa.

I "Buoni e Cattivi" sono stati costretti a sospendere le loro attività, sia in locanda sia al circolo. Chiusi i ristoranti, i bar e la pizzeria, le camere e gli appartamenti. Questi ultimi sono stati concessi gratuitamente al personale medico che lavorava presso gli ospedali e preferiva non tornare a casa la sera dalle proprie famiglie.

La Fondazione ha partecipato alla fase iniziale del progetto contribuendo all'acquisto delle materie prime e di alcune attrezzature.



FONDAZIONE FIORENZO FRATINI FIRENZE

L'associazione Fratini nasce a Firenze nel 2013 e nel 2019 con successive modifiche statutarie si costituisce in Fondazione, con lo scopo di supportare, sensibilizzare e promuovere iniziative finalizzate all'assistenza sanitaria, sociale e socio-sanitaria in collaborazione con altri enti e associazioni del territorio.

La Fondazione BNL nel 2020 ha contribuito, insieme alla Fondazione Fratini, all'acquisto di un "Ecoendoscopio" per l'indagine ultra specialistica di molte patologie gastroenteriche neoplastiche, in particolare i tumori al pancreas, per l'ospedale Careggi di Firenze.

Il macchinario è il completamento della Colonna Broncoscopica e Endoscopica Digestiva donata nel 2018 al Pronto Soccorso dell'ospedale di Careggi grazie anche al contributo della Fondazione BNL.



FONDAZIONE OPERATION SMILE ITALIA

Fondazione Operation Smile Italia viene costituita nel 2000 con lo scopo di curare e assistere bambini e adulti affetti da malformazioni cranio-maxillo-facciali in Italia e nel mondo; rendere accessibili e gratuite le cure chirurgiche nei paesi a basso e medio reddito; formare il personale sanitario locale e donare attrezzature medico-ospedaliere.

Operation Smile è attiva in Italia con il progetto “Smile House”, che integra il Sistema Sanitario Nazionale, attraverso la creazione di centri multispecialistici dedicati alle cure e all’assistenza dei pazienti che vanno dalla diagnosi prenatale fino al completamento del percorso terapeutico.

La Fondazione BNL ha aderito alla richiesta di contributo per l’acquisto di uno scanner intraorale per il Centro Smile House di Vicenza, che consentirà di migliorare le cure ortodontiche e realizzare in maniera più rapida, meno invasiva e fastidiosa le impronte nei piccoli pazienti.

FONDO EROGAZIONI LIBERALI

Dal 2017 per dare continuità e coerenza alle attività della Fondazione BNL e d’intesa con BNL, si è deciso di portare all’interno della Fondazione il fondo erogazioni liberali, precedentemente stanziato in BNL, dedicato a piccoli contributi a favore di associazioni, enti e fondazioni che operano nel campo dell’assistenza e della solidarietà.

Nel 2020 la Fondazione ha contribuito al sostegno di tre associazioni. I piccoli contributi hanno dato la possibilità a tante persone in condizioni di estremo disagio di poter essere seguite, curate e assistite.



FRATERNITA' DI MISERICORDIA DI BENEVENTO

L’associazione nasce nel 1986 con lo scopo di assistere e sostenere chi si trova in situazioni di bisogno e sofferenza. Tra le principali attività socio-assistenziali svolte: il trasporto sanitario, primo soccorso e protezione civile.

La Misericordia di Benevento fa parte della Confederazione Nazionale delle Misericordie d’Italia che oggi riunisce oltre 700 confraternite sparse sul territorio nazionale impegnate in opere di carità.

Collabora con la Prefettura, la Questura e l’Amministrazione comunale nell’attività di prevenzione, presenziando con ambulanze e soccorritori agli eventi e manifestazioni sportive, culturali e religiose sul territorio.

Per incrementare i servizi primari di assistenza ai malati di Covid-19 e continuare a contrastare l’emergenza sanitaria nella città, la Fraternità di

Misericordia si è da subito attivata per venire incontro alle necessità della popolazione, in particolare attraverso la dotazione di ventilatori polmonari per l'ospedale San Pio di Benevento.

La Fondazione BNL ha contribuito all'acquisto di un ventilatore polmonare.



INMP – ISTITUTO NAZIONALE PER LA PROMOZIONE DELLA SALUTE DELLE POPOLAZIONI MIGRANTI E PER IL CONTRASTO DELLE MALATTIE DELLA POVERTA'

L'Istituto Nazionale per la Promozione della Salute delle Popolazioni Migranti e per il Contrasto delle Malattie della Povertà nasce negli anni ottanta come struttura complessa dell'Istituto San Gallicano con lo scopo di migliorare le condizioni di salute di poveri, migranti, richiedenti asilo, senza fissa dimora e nomadi attraverso interventi clinici di prevenzione, diagnosi precoce e cura.

Un dato significativo è l'aumento del numero degli italiani che si rivolge all'Istituto.

Nel 2020 la Fondazione BNL contribuisce al progetto "Servizio di diagnostica spirometrica per la presa in carico a lungo termine dei pazienti affetti da patologie croniche dell'apparato respiratorio nelle fasce svantaggiate della popolazione", nato dall'esigenza di potenziare i servizi e prendere in carico un maggior numero di pazienti che presentano fattori di rischio o una diagnosi conclamata di malattie respiratorie croniche che afferiscono all'ambulatorio (pazienti ancora più fragili in considerazione dell'emergenza sanitaria da Covid-19), con l'acquisto di nuove attrezzature mediche per la misurazione e la funzionalità respiratoria dei pazienti.

ISTITUTO RELIGIOSO OBLATE DI NAZARET

L'Istituto nasce nel 1956 con lo scopo di assistere ed educare i ragazzi, in particolare i meno abbienti, gli orfani abbandonati e le persone anziane.

Nel corso degli anni l'Istituto è diventato un importante punto di riferimento per l'assistenza socio-assistenziale di donne anziane, molte delle quali in gravi difficoltà economiche.

L'assistenza è organizzata in modo da garantire ad ogni ospite tutte le attività della vita quotidiana e varia in funzione delle diverse richieste che si verificano nel tempo.

Per quanto possibile l'Istituto si prende cura delle anziane anche attraverso attività che consentano loro di mantenere il più a lungo possibile capacità di autonomia.



Durante la prima fase dell'emergenza Covid19, le suore hanno adottato stringenti misure di prevenzione vietando l'ingresso ai familiari e nessuna delle ospiti si è ammalata.

Per continuare ad affrontare l'emergenza sanitaria anche nella seconda fase della pandemia, l'Istituto ha cercato di attivare ulteriori misure di prevenzione e sicurezza.

La Fondazione BNL ha contribuito all'acquisto di nuovi dispositivi e attrezzature di protezione.



L'ALTRA NAPOLI

L'Altra Napoli è stata fondata nel 2005 da un gruppo di napoletani impegnati nell'associazione in prima persona attraverso iniziative di sensibilizzazione sui problemi della città. L'Associazione ha avuto fin dall'inizio come obiettivo principale l'assistenza e il recupero dei minori a rischio in uno dei quartieri più difficili di Napoli, il Rione Sanità.

Visti gli ottimi risultati ottenuti dall'esperienza del Rione Sanità, l'Altra Napoli ha deciso di allargare il proprio impegno al riscatto e al recupero del rione Forcella una delle aree più antiche e depresse della città.

La diffusione senza precedenti del Covid-19 nei primi mesi del 2020 ha portato una profonda destabilizzazione del tessuto sociale del Paese.

In un momento così difficile per l'Italia si è dovuta contrastare un'emergenza dentro l'emergenza: quella delle famiglie prive di qualsiasi sostegno economico e dei cosiddetti "invisibili" (lavoratori irregolari, ambulanti, ecc.) privi di ogni forma di protezione sociale.

In quest'ottica la Fondazione BNL ha aderito al progetto "Invisibili" promosso da L'Altra Napoli in collaborazione con le parrocchie, le associazioni del terzo settore e gli assistenti sociali presenti sul territorio per individuare le persone e le famiglie più colpite dall'emergenza sociale garantendo loro la fornitura di generi alimentari di prima necessità.

L'iniziativa, partita da Forcella è proseguita anche in altri quartieri della città.

LEGA DEL FILO D'ORO

L'associazione nasce nel 1964 ad Osimo con lo scopo di aiutare le persone sordocieche e disabili con gravi problemi di comunicazione, apprendimento e autonomia e le loro famiglie attraverso una serie di interventi: assistenza, educazione, riabilitazione, recupero e reinserimento.



Rivestono grande importanza le attività socio-ricreative, ludico-sportive e i laboratori per le attività motorie e fisioterapiche che aiutano a migliorare le abilità di equilibrio, coordinamento, orientamento, mobilità e autonomia.

Attraverso l'attività motoria è fondamentale il contatto fisico tra l'operatore e l'utente, in particolare con il bambino: carezze, pressioni, tocchi, massaggi non sono solo espressione di affetto, ma soprattutto codici di comunicazione attraverso i quali si imparano a conoscere le sensazioni e le reazioni del piccolo paziente.

L'uso del tatto per comunicare in un momento in cui il distanziamento sociale è obbligato a causa dell'emergenza Covid-19, comporta un ulteriore problema per le persone sordocieche. Perché senza sentire, senza vedere e senza comunicare, l'isolamento diventa assoluto. "L'isolamento nell'isolamento".

Per questo con la riapertura di diversi servizi all'interno dei propri Centri, la Lega del Filo d'Oro ha dovuto riadattare e adeguare gli spazi dedicati alle varie attività.

Al Centro di Osimo è stato quindi indispensabile realizzare un laboratorio aggiuntivo di fisioterapia per consentire così il distanziamento e limitare il più possibile il rischio di contagio.

La Fondazione BNL ha contribuito agli acquisti delle attrezzature e degli ausili.



S. PATRIGNANO

Dal 1978, anno della sua nascita, San Patrignano ha accolto oltre 26.000 persone con gravi problemi di droga offrendo loro una casa, l'assistenza sanitaria e legale, la possibilità di studiare, imparare un lavoro e cambiare vita.

L'attenzione della Fondazione BNL al disagio giovanile e alle tematiche del riscatto e reinserimento sociale si è potuta esprimere in diversi interventi negli anni in favore della Comunità.

Nel 2020 ha contribuito alla riqualificazione del Centro Medico e all'acquisto di nuove attrezzature in sostituzione di quelle in uso ormai usurate.

SPORTS AROUND THE WORLD – AMICI IN CAMPO ONLUS

Sports Around The World nasce nel 2011 con lo scopo di promuovere, sviluppare e sostenere progetti e iniziative di cooperazione internazionale a favore delle popolazioni dei paesi in via di sviluppo, in particolare in Africa,



attraverso interventi di sostegno nel campo dell'istruzione, assistenza sanitaria, ambiente, sport, sviluppo, ecc.

Il Rwanda è uno dei paesi africani con la più alta densità di popolazione.

La popolazione è in aumento e si prevede che raggiunga i 12,5 milioni di abitanti nel 2025 e quasi i 17 milioni entro il 2050.

Nella scuola di Saint Mathieu a Busasamana gli studenti vivono in pessime condizioni igieniche.

Quasi 200 studenti alloggiano in un dormitorio che può ospitarne al massimo 100, senza acqua corrente nei bagni e con poca elettricità.

Alcuni di loro dormono in due aule dove si svolgono le lezioni, altri dormono su letti usurati e ogni mattina devono fare lunghe file per lavarsi.

Per dare la possibilità ai ragazzi che frequentano la scuola di vivere in condizioni migliori, l'associazione ha deciso insieme ai dirigenti scolastici di costruire un nuovo dormitorio.

La Fondazione BNL contribuisce alla realizzazione del dormitorio per poter dare la possibilità ai ragazzi di vivere in un ambiente più sano e accogliente.



UNHCR

L'UNHCR opera da anni con esperienza e affidabilità in favore di quanti sono costretti a fuggire a causa di guerre, violenze e calamità naturali.

La Siria entrata nel decimo anno di conflitto resta la più grande crisi umanitaria al mondo con oltre 11 milioni di persone costrette a fuggire dalla guerra, di cui 6 milioni di sfollati interni e 5.6 milioni di siriani rifugiati nei paesi confinanti tra cui il Libano, la Giordania e la Turchia.

All'emergenza umanitaria si è aggiunta, aggravandola ulteriormente, l'emergenza sanitaria del Covid-19 e un inverno particolarmente rigido con un calo vertiginoso delle temperature.

Per questo UNHCR ha intensificato gli sforzi con un "piano straordinario di assistenza umanitaria per l'inverno" per assistere le famiglie, in particolare i più deboli come i bambini e gli anziani, attraverso la distribuzione di kit di beni di prima necessità.

La Fondazione BNL ha risposto all'appello di UNHCR con un contributo finalizzato all'acquisto dei kit per 187 famiglie.



VOA VOA AMICI DI SOFIA

L'associazione Voa Voa Amici di Sofia nasce nel 2013, in ricordo di una bambina scomparsa, con lo scopo di fornire assistenza socio-sanitaria e sostegno psicologico alle famiglie dei bambini colpiti da malattie rare e sostenere la ricerca scientifica attraverso campagne di sensibilizzazione e attività di raccolta fondi.

Obiettivo principale è quello di finanziare le cure per sconfiggere la Leucodistrofia Metacromatica (LDM), una malattia che si manifesta intorno all'anno e mezzo di età del bambino. Fino ad allora i bambini crescono sani e senza nessun sintomo.

La Fondazione BNL contribuisce al progetto "Gocce di Speranza" con l'acquisto di alcune apparecchiature necessarie all'effettuazione dei test di screening per l'ospedale pediatrico Meyer di Firenze in sostituzione di quelle in uso non più funzionanti.



STATO PATRIMONIALE		
ATTIVO	31/12/2020	31/12/2019
	euro	euro
A) Quote associative ancora da versare	-	-
B) Immobilizzazioni		
<i>I - Immobilizzazioni immateriali:</i>	-	-
<i>II - Immobilizzazioni materiali:</i>	-	-
<i>III - Immobilizzazioni finanziarie:</i>	-	-
Totale	-	-
Totale immobilizzazioni (B)	-	-
C) Attivo circolante		
<i>I - Rimanenze:</i>	-	-
<i>II - Crediti:</i>	-	-
1) verso clienti	-	-
2) verso altri	-	-
Totale	-	-
<i>III - Attività finanziarie non immobilizzate</i>		
1) partecipazioni	-	-
2.1) titoli obbligazionari	-	-
Totale	-	-
<i>IV - Disponibilità liquide</i>		
1) depositi bancari e postali	2.536.503	2.428.118
2) assegni	-	-
3) denaro e valori in cassa	-	-
Totale	2.536.503	2.428.118
Totale attivo circolante (C)	2.536.503	2.428.118
D) Ratei e risconti	-	-
TOTALE ATTIVO	2.536.503	2.428.118

STATO PATRIMONIALE		
PASSIVO	31/12/2020	31/12/2019
	<i>euro</i>	<i>euro</i>
A) Patrimonio netto		
<i>I - Fondo di dotazione dell'ente</i>	1.000.000	1.000.000
<i>II - Patrimonio vincolato</i>		
<i>III - Patrimonio libero</i>		
1) risultato gestionale esercizio in corso	8.608	7.867
2) riserve accantonate negli esercizi precedenti	-	-
Totale Patrimonio netto (A)	1.008.608	1.007.867
B) Fondi per rischi ed oneri		
1) per trattamento di quiescenza e obblighi simili	-	-
2.1) fondo progetti da deliberare	420.000	540.000
2.2) fondo progetti deliberati	1.104.479	876.835
Totale Fondi per rischi ed oneri (B)	1.524.479	1.416.835
C) Trattamento di fine rapporto lavoro subordinato	-	-
D) Debiti		
1) debiti verso banche	-	-
2) debiti verso altri finanziatori	-	-
3) acconti	-	-
4) debiti verso fornitori		
<i>di cui esigibili entro l'esercizio successivo</i>	-	-
<i>di cui esigibili oltre l'esercizio successivo</i>	-	-
5) debiti tributari		
<i>di cui esigibili entro l'esercizio successivo</i>	-	-
<i>di cui esigibili oltre l'esercizio successivo</i>	-	-
6) debiti verso istituti di previdenza e di sicurezza sociale	-	-
7) altri debiti	-	-
Totale Debiti (D)	-	-
E) Ratei e Risconti	3.416	3.416
TOTALE PASSIVO	2.536.503	2.428.118

RENDICONTO GESTIONALE					
ONERI	31/12/2020	31/12/2019	PROVENTI E RICAVI	31/12/2020	31/12/2019
	euro	euro		euro	euro
1) Oneri da attività tipiche			1) Proventi e ricavi da attività tipiche		
1.1) Acquisti	-	-	1.1) Da contributi su progetti	-	-
1.2) Servizi	-	-	1.2) Da contratti con enti pubblici	-	-
1.3) Godimento beni di terzi	-	-	1.3) Da soci ed associati	1.000.000	800.000
1.4) Personale	-	-	1.4) Da non soci	-	-
1.5) Ammortamenti	-	-	1.5) Altri proventi e ricavi	-	-
1.6) Oneri diversi di gestione	(987.004)	(786.691)			
2) Oneri promozionali e di raccolta fondi			2) Proventi da raccolta fondi		
2.1) Raccolta Progetti interni	-	-	2.1) Raccolta 1	-	-
2.2) Raccolta Progetti di terzi deliberati	-	-	2.2) Raccolta 2	-	-
2.3) Raccolta 3	-	-	2.3) Raccolta 3	-	-
2.4) Attività ordinaria di promozione	-	-	2.4) Altri	-	-
3) Oneri da attività accessorie			3) Proventi e ricavi da attività accessorie		
3.1) Acquisti	-	-	3.1) Da Attività connesse e/o gestioni commerciali accessorie	-	-
3.2) Servizi	-	-	3.2) Da contratti con enti pubblici	-	-
3.3) Godimento beni di terzi	-	-	3.3) Da soci ed associati	-	-
3.4) Personale	-	-	3.4) Da non soci	-	-
3.5) Ammortamenti	-	-	3.5) Altri proventi e ricavi	-	-
3.6) Oneri diversi di gestione	-	-			
4) Oneri finanziari e patrimoniali			4) Proventi finanziari e patrimoniali		
4.1) Su rapporti bancari	(173)	(116)	4.1) Da rapporti bancari	184	165
4.2) Su prestiti	-	-	4.2) Da altri investimenti finanziari	-	-
4.3) Da patrimonio edilizio	-	-	4.3) Da patrimonio edilizio	-	-
4.4) Da altri beni patrimoniali	-	-	4.4) Da altri beni patrimoniali	-	-
4.5) Oneri straordinari	-	-	4.5) Proventi Straordinari	-	-
5) Oneri di supporto generale					
5.1) Acquisti	-	-			
5.2) Servizi	(976)	(976)			
5.3) Godimento beni di terzi	-	-			
5.4) Personale	-	-			
5.5) Ammortamenti	-	-			
5.6) Altri oneri	(3.424)	(4.515)			
RISULTATO GESTIONALE NEGATIVO	(991.576)	(792.298)	RISULTATO GESTIONALE POSITIVO	1.000.184	800.165



NOTA INTEGRATIVA AL BILANCIO CHIUSO AL 31/12/2020

La Fondazione BNL è stata costituita il 6 aprile 2006; ha sede legale e operativa in Viale Altiero Spinelli 30, Roma.

E' stata iscritta al Registro delle Persone Giuridiche ai sensi del DPR 361/2000 in data 1° settembre 2008 al numero 590/2008 del predetto registro.

Non ha fine di lucro e persegue esclusivamente finalità di solidarietà sociale nel campo della beneficenza.

Dal punto di vista fiscale, la Fondazione BNL rientra nella categoria degli Enti non Commerciali e ne segue il regime specifico.

La Fondazione BNL svolge le proprie attività perseguendo la missione di sostenere e promuovere iniziative nel campo dell'utilità sociale, con particolare riguardo ai settori della solidarietà e della sanità.

PRINCIPI ADOTTATI PER LA REDAZIONE DEL BILANCIO DI ESERCIZIO

Con riferimento alla struttura ed al contenuto, il Bilancio dell'esercizio chiuso al 31/12/2020, composto da Stato Patrimoniale, Rendiconto Gestionale e Nota integrativa, è stato redatto in conformità all'Atto di Indirizzo ai sensi del D.P.C.M. del 21 marzo 2001 n° 329, approvato dal Consiglio dell'Agenzia per le Onlus in data 11 febbraio 2009 e denominato "Linee guida e schemi per la redazione dei bilanci di esercizio degli enti non profit".

Per quanto riguarda i principi generali di redazione, il Bilancio è stato redatto in conformità alle indicazioni emanate dal Consiglio Nazionale dei Dottori Commercialisti con riferimento ai bilanci degli enti non profit (Principio n.1 "Quadro sistematico per la preparazione e la presentazione del Bilancio degli Enti non Profit").

In attesa della statuizione di specifici criteri di valutazione per gli enti non profit, di seguito si illustrano i criteri adottati ai fini della redazione del bilancio 2020:

1. Disponibilità liquide

Le disponibilità liquide sono iscritte al valore numerario.

2. Fondo di dotazione

Il Fondo di dotazione dell'ente è iscritto al valore nominale; esso rappresenta il valore conferito in sede di costituzione dal Fondatore "BNL S.p.A."

3. Fondo rischi ed oneri

Il Fondo rischi ed oneri, accoglie i presumibili oneri a fronte degli impegni della Fondazione per progetti deliberati, nonché quelli attinenti pratiche in corso di istruttoria.

4. Ratei e risconti

I ratei e risconti misurano quote di componenti economiche negative o positive, comuni a due o più esercizi. Essi sono determinati nel rispetto del principio di competenza economica.

5. Oneri, proventi e ricavi

Oneri, proventi e ricavi sono rilevati secondo il principio della competenza temporale.

Eventi successivi alla data di riferimento del bilancio

Dopo la chiusura dell'esercizio, non è avvenuto alcun fatto che possa influire sulla chiarezza e veridicità della rappresentazione fornita negli schemi di Bilancio. L'evoluzione della pandemia COVID-19 continua a condizionare l'evoluzione dell'economia globale e nazionale. Le prospettive di un superamento dell'emergenza sanitaria in atto fanno ben sperare in una graduale normalizzazione per i prossimi esercizi grazie anche alle misure di sostegno adottate dai governi nazionali. Si ritiene che, fatte le dovute valutazioni sulla base del quadro informativo disponibile, l'evento del COVID-19 e le relative conseguenze manifestatesi non rappresentino un fattore di incertezza sulla capacità della Fondazione di continuare ad operare come entità in funzionamento.

Altre informazioni

Il bilancio d'esercizio è redatto nella prospettiva della continuazione dell'attività in quanto, valutando il profilo economico e la struttura patrimoniale e finanziaria attuale e prospettica, non sono emerse incertezze legate ad eventi o circostanze che, considerati singolarmente o nel loro insieme, possano far sorgere dubbi riguardo alla continuità aziendale.

Il bilancio d'esercizio è redatto in unità di euro.

Il presente Bilancio è soggetto alla revisione volontaria da parte della Società di revisione PricewaterhouseCoopers SpA.

INFORMAZIONI SULLO STATO PATRIMONIALE

ATTIVO

C) Attivo circolante

IV - Disponibilità liquide

Composizione	31/12/2020	31/12/2019
	<i>euro</i>	<i>euro</i>
IV - Disponibilità liquide	2.536.503	2.428.118
1) Depositi bancari e postali	2.536.503	2.428.118
<i>Conto Corrente 6300006666</i>	<i>2.536.503</i>	<i>2.428.118</i>

Le disponibilità liquide sono costituite dal rapporto di Conto Corrente n. 6300006666 tenuto presso BNL S.p.A.

PASSIVO

A) Patrimonio Netto

I - Fondo di dotazione dell'Ente

Composizione	31/12/2020	31/12/2019
	<i>euro</i>	<i>euro</i>
I - Fondo di dotazione dell'Ente	1.000.000	1.000.000
<i>Conferimento Socio Fondatore</i>	<i>1.000.000</i>	<i>1.000.000</i>

Il Fondo di dotazione dell'ente è iscritto al valore nominale e rappresenta il valore conferito in sede di costituzione dal Fondatore BNL S.p.A.

III - Patrimonio libero

Composizione	31/12/2020	31/12/2019
	<i>euro</i>	<i>euro</i>
III - Patrimonio libero	8.608	7.867
<i>1) risultato gestionale esercizio in corso</i>	<i>8.608</i>	<i>7.867</i>

Il Patrimonio Libero dell'ente è rappresentato dal risultato gestionale dell'esercizio in corso.

B) Fondo per rischi ed oneri

Composizione	31/12/2020	31/12/2019
	<i>euro</i>	<i>euro</i>
2.1) Fondo Progetti da deliberare	420.000	540.000
2.2) Fondo Progetti deliberati	1.104.479	876.835
<i>di cui</i>		
<i>- Progetti interni</i>	<i>150.000</i>	<i>150.000</i>
<i>- Progetti esterni</i>	<i>954.479</i>	<i>726.835</i>

Il Fondo per rischi ed oneri è composto dal Fondo Progetti deliberati e dal Fondo Progetti da deliberare. Il Fondo Progetti deliberati accoglie gli oneri a fronte dell'impegno della Fondazione per progetti deliberati e non ancora erogati. È suddiviso in Progetti interni e Progetti esterni in base alla presenza, nei progetti di solidarietà, di Onlus in cui i dipendenti di BNL e delle Società del Gruppo Bnp Paribas in Italia prestano opera come volontari.

Il Fondo Progetti da deliberare accoglie i presumibili oneri relativi ai progetti pervenuti ed attualmente in corso di esame e/o istruttoria da parte del Segretario e non ancora definiti con delibere del Consiglio di Amministrazione.

La sua determinazione viene effettuata sino a concorrenza dell'ammontare del contributo annuo disponibile alla chiusura dell'esercizio.

Di seguito, si riporta la movimentazione avuta dai Fondi in questione nel corso del 2020:

Movimentazione del Fondo Progetti da deliberare	
Saldo al 31/12/2019	540.000
Incrementi	
<i>Destinazione riserve accantonate negli esercizi precedenti</i>	7.867
<i>Accantonamenti per Progetti in corso di istruttoria</i>	420.000
Decrementi	
<i>Utilizzi a fronte di Progetti deliberati</i>	(547.867)
Saldo al 31/12/2020	420.000

Movimentazione del Fondo Progetti deliberati				<i>euro</i>
Saldo al 31/12/2019				876.835
Incrementi				
<i>Accantonamenti per Progetti deliberati</i>				1.134.500,00
	<i>di cui</i>			
		<i>Progetti Esterni</i>	984.500	
		<i>Progetti Interni</i>	<u>150.000</u>	
Decrementi				
<i>Utilizzo Fondo per erogazioni</i>				(906.856)
	<i>di cui</i>			
		<i>Progetti Esterni</i>	(906.856)	
		<i>Progetti Interni</i>	<u>-</u>	
<i>Utilizzi Fondi per revoca Progetti</i>				-
Saldo al 31/12/2020				1.104.479

E) Ratei e Risconti

Composizione	31/12/2020	31/12/2019
	<i>euro</i>	<i>euro</i>
E) Ratei e Risconti	3.416	3.416
Ratei passivi:		
<i>Spese per Revisione volontaria</i>	2.440	2.440
<i>Servicing amministrativo</i>	976	976

La voce Ratei e Risconti accoglie i ratei passivi relativi al compenso per l'attività di Revisione del Bilancio 2020 da parte della Società PricewaterhouseCoopers SpA e per l'attività di servicing amministrativo resa da BNL SpA.

INFORMAZIONI SUL RENDICONTO GESTIONALE**ONERI**

Composizione	31/12/2020	31/12/2019
	<i>euro</i>	<i>euro</i>
1) Oneri da attività tipiche		
1.6) Oneri diversi di gestione	(987.004)	(786.691)
<i>Oneri per progetti erogati</i>	(987.004)	(786.691)

La Voce **Oneri da attività tipiche** accoglie gli oneri relativi all'erogazione dei progetti e agli accantonamenti ed utilizzi netti relativi al Fondo Progetti deliberati ed al Fondo Progetti da deliberare.

4) Oneri finanziari e patrimoniali

Composizione	31/12/2020	31/12/2019
	<i>euro</i>	<i>euro</i>
4) Oneri finanziari e patrimoniali	(173)	(116)
4.1) Su rapporti bancari	(173)	(116)
<i>Spese bancarie</i>	(173)	(116)

La voce **Oneri finanziari e patrimoniali** accoglie i costi sostenuti dalla Fondazione a fronte dell'attività finanziaria ad essa connessa.

Nello specifico la voce è costituita dagli oneri su rapporti bancari per le spese di tenuta conto e le commissioni bancarie.

5) Oneri di supporto generale

Composizione	31/12/2020	31/12/2019
	euro	euro
5) Oneri di supporto generale	(4.400)	(5.491)
5.2) Servizi	(976)	(976)
<i>Servicing amministrativo Bnl S.p.A.</i>	(976)	(976)
5.6) Altri oneri	(3.424)	(4.515)
<i>Viaggi e trasferte Consiglieri</i>	-	-
<i>Spese per revisione volontaria bilancio</i>	(2.440)	(2.440)
<i>Spese societarie</i>	(984)	(2.075)

L'aggregato **Oneri di supporto generale** rappresenta i costi sostenuti dalla Fondazione per lo svolgimento delle proprie attività. La voce accoglie:

- **Servizi**, riferiti al contratto di servicing con BNL S.p.A. per la gestione amministrativa e contabile;
- **Altri oneri**, che includono le spese societarie per servizi notarili e per la revisione del Bilancio.

PROVENTI

1) Proventi e ricavi da attività tipiche

Composizione	31/12/2020	31/12/2019
	euro	euro
1) Proventi e ricavi da attività tipiche	1.000.000	800.000
1.3) Da soci ed associati	1.000.000	800.000
<i>Conferimento da Socio fondatore</i>	1.000.000	800.000

La voce **Proventi e ricavi da attività tipiche** accoglie i saldi economici positivi determinati dall'attività istituzionale, ovvero il conferimento annuale effettuato dal Socio fondatore.

4) Proventi finanziari e patrimoniali

Composizione	31/12/2020	31/12/2019
	euro	euro
4) Proventi finanziari e patrimoniali	184	165
4.1) Da rapporti bancari	184	165
<i>Interessi attivi bancari</i>	184	165

La voce **Proventi finanziari e patrimoniali** rappresenta i ricavi ottenuti a fronte dell'attività di gestione patrimoniale e finanziaria strumentale all'attività istituzionale.

Nello specifico la voce è costituita dai proventi derivanti da rapporti bancari, per gli interessi maturati sul Conto Corrente n. 6300006666 presso BNL S.p.A.

ALTRE INFORMAZIONI

Al 31 dicembre 2020, la Fondazione BNL non ha dipendenti propri, né personale dipendente da terzi distaccato, né lavoratori a progetto né consulenti, ma si avvale dei servizi resi da BNL S.p.A. con cui ha stipulato un contratto di servicing amministrativo.

La Fondazione non possiede, né ha acquistato o venduto in corso d'anno, azioni del Fondatore né di Società del gruppo.

I membri del Consiglio di Amministrazione e del Collegio dei Revisori non percepiscono emolumenti.

Il presente Bilancio, composto da Stato Patrimoniale, Rendiconto Gestionale e Nota Integrativa, rappresenta in modo veritiero e corretto la situazione patrimoniale e finanziaria nonché l'avanzo dell'esercizio e corrisponde alle risultanze delle scritture contabili.

RELAZIONE DEL COLLEGIO DEI REVISORI SUL PROGETTO DI
BILANCIO DELLA FONDAZIONE BNL AL 31.12.2020

AL CONSIGLIO DI AMMINISTRAZIONE

Il progetto di bilancio al 31/12/2020, predisposto a cura del Segretario Generale, d'intesa con il Presidente, con l'assistenza del "service" amministrativo di BNL SpA ed a noi sottoposto in vista dell'approvazione definitiva da parte del Consiglio di Amministrazione attualmente convocato per il 17 giugno 2021, si compone di:

- Relazione di Missione
- Schemi di Bilancio
- Nota integrativa

Lo Stato Patrimoniale presenta le seguenti risultanze:

<u>Totale Attività</u>	€	<u>2.536.503</u>
Patrimonio netto	€	1.008.608
Fondi per progetti	€	1.524.479
Ratei e risconti	€	3.416
<u>Totale Passività</u>	€	<u>2.536.503</u>

Il Rendiconto di Gestione presenta le seguenti risultanze:

Proventi e Ricavi	€	1.000.184
(di cui € 1.000.000 da contributi ricevuti dal Socio Fondatore BNL)		
Oneri	€	991.576
(di cui € 987.004 per progetti finanziati)		
<u>Avanzo di gestione</u>	€	<u>8.608</u>

Come nei precedenti esercizi, il presente bilancio è stato redatto secondo il principio contabile della competenza, essendo anche stati evidenziati i ratei attivi (cedole) e passivi (quota spese revisione).

Le disponibilità liquide sono rappresentate nella loro consistenza numerica al 31/12/2020 e interamente depositate, a tale data, sul conto corrente bancario presso la BNL SpA.

Le disponibilità finanziarie sono riferibili sia al fondo di dotazione che ai fondi per progetti e sono analiticamente descritte e classificate nelle informazioni sullo stato patrimoniale.

Il patrimonio libero recepisce l'avanzo di gestione dell'esercizio 2020. Al riguardo, il contributo del Socio Fondatore è stato confermato nella misura di € 1.000.000 e già erogato.



La voce di passivo Fondi Rischi e Oneri include il fondo per gli importi impegnati da delibere consiliari a tutto il 31.12.2020 per specifici progetti di intervento della Fondazione denominato "Fondo Progetti Deliberati" (€ 1.104.479).

Un importo pari a € 420.000 è stato accantonato in apposito "Fondo Progetti da Deliberare", nel presupposto che i progetti in corso di definizione esauriscano per intero detta disponibilità, come risulta dalla nota a firma del Presidente e del Segretario Generale il cui ammontare ampiamente eccede l'importo accantonato.

Non si evidenziano debiti tributari, né debiti verso istituti di previdenza e sicurezza sociale in quanto la Fondazione non si avvale di personale dipendente o ad esso assimilabile.

Il bilancio della Fondazione ha formato oggetto di revisione volontaria affidata alla Società di revisione PriceWaterhouseCoopers con la quale il Collegio si è confrontato.

Gli interventi erogativi sono stati deliberati dal Consiglio di Amministrazione - sulla base delle istruttorie predisposte dal Segretario Generale - in conformità alle finalità istitutive ed al Regolamento e ai criteri e le modalità di intervento della Fondazione.

Sulla base di quanto trattato nel corso delle riunioni del Consiglio di Amministrazione, alle quali si è sistematicamente partecipato, nonché delle verifiche effettuate nel corso dell'esercizio e sul presente progetto di bilancio, si esprime parere favorevole all'approvazione del bilancio stesso, nonché all'eventuale destinazione da parte del Consiglio, dell'avanzo di gestione ad incremento delle disponibilità.

Il Collegio prende atto che nel corso dell'esercizio il Consiglio di Amministrazione ha approvato il modello organizzativo ex Dlgs 231/2001 nominando l'OdV, in forma monocratica nella persona dell'Avv. Bevere.

Il Collegio ricorda che con l'approvazione del presente bilancio si concluderà il triennio del Collegio dei Revisori, che esaurirà pertanto il proprio mandato (combinato disposto artt. 6 e 16 dello Statuto) e che pertanto il Consiglio di Amministrazione dovrà procedere ai sensi dell'art. 11 dello Statuto alla nomina del nuovo Collegio.

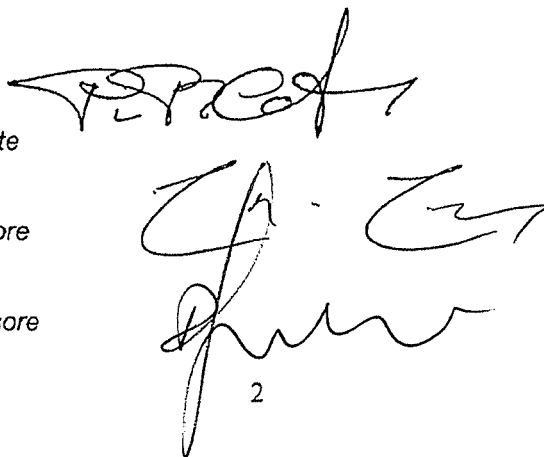
Roma, 08 giugno 2021

Il Collegio dei Revisori

Avv. P. Cotone – Presidente

Prof. T. Di Tanno – Revisore

Prof. R. Serrentino – Revisore



2



Relazione della società di revisione indipendente

Fondazione BNL

Bilancio d'esercizio al 31 dicembre 2020



Relazione della società di revisione indipendente

Al Consiglio di Amministrazione di Fondazione BNL

Giudizio

Abbiamo svolto la revisione contabile del bilancio d'esercizio di Fondazione BNL (di seguito, anche, la "Fondazione"), costituito dallo stato patrimoniale al 31 dicembre 2020, dal rendiconto gestionale per l'esercizio chiuso a tale data e dalla nota integrativa.

A nostro giudizio, il bilancio per l'esercizio chiuso al 31 dicembre 2020 è stato redatto, in tutti gli aspetti significativi, in conformità ai criteri illustrati nella nota integrativa.

Elementi alla base del giudizio

Abbiamo svolto la revisione contabile in conformità ai principi di revisione internazionali (ISA Italia). Le nostre responsabilità ai sensi di tali principi sono ulteriormente descritte nella sezione *Responsabilità della società di revisione per la revisione contabile del bilancio d'esercizio* della presente relazione. Siamo indipendenti rispetto alla Fondazione in conformità alle norme e ai principi in materia di etica e di indipendenza applicabili nell'ordinamento italiano alla revisione contabile del bilancio. Riteniamo di aver acquisito elementi probativi sufficienti e appropriati su cui basare il nostro giudizio.

Altri aspetti

La presente relazione non è emessa ai sensi di legge, stante il fatto che la Fondazione BNL, nell'esercizio chiuso al 31 dicembre 2020, non era obbligata alla revisione contabile ai sensi del Codice Civile.

Responsabilità degli amministratori e del collegio dei revisori per il bilancio d'esercizio

Gli amministratori sono responsabili per la redazione del bilancio d'esercizio in conformità ai criteri illustrati nella nota integrativa e, nei termini previsti dalla legge, per quella parte del controllo interno dagli stessi ritenuta necessaria per consentire la redazione di un bilancio che non contenga errori significativi dovuti a frodi o a comportamenti o eventi non intenzionali.

Gli amministratori sono responsabili per la valutazione della capacità della Fondazione di continuare ad operare come un'entità in funzionamento e, nella redazione del bilancio d'esercizio, per

PricewaterhouseCoopers SpA

Sede legale: **Milano** 20145 Piazza Tre Torri 2 Tel. 02 77851 Fax 02 7785240 Capitale Sociale Euro 6.890.000,00 i.v. C.F. e P.IVA e Reg. Imprese Milano Monza Brianza Lodi 12979880155 Iscritta al n° 119644 del Registro dei Revisori Legali - Altri Uffici: **Ancona** 60131 Via Sandro Totti 1 Tel. 071 2132311 - **Bari** 70122 Via Abate Gimma 72 Tel. 080 5640211 - **Bergamo** 24121 Largo Belotti 5 Tel. 035 229691 - **Bologna** 40126 Via Angelo Finelli 8 Tel. 051 6186211 - **Brescia** 25121 Viale Duca d'Aosta 28 Tel. 030 3697501 - **Catania** 95129 Corso Italia 302 Tel. 095 7532311 - **Firenze** 50121 Viale Gramsci 15 Tel. 055 2482811 - **Genova** 16121 Piazza Piccapietra 9 Tel. 010 29041 - **Napoli** 80121 Via dei Mille 16 Tel. 081 36181 - **Padova** 35138 Via Vicenza 4 Tel. 049 873481 - **Palermo** 90141 Via Marchese Ugo 60 Tel. 091 349737 - **Parma** 43121 Viale Tanara 20/A Tel. 0521 275911 - **Pescara** 65127 Piazza Ettore Troilo 8 Tel. 085 4545711 - **Roma** 00154 Largo Fochetti 29 Tel. 06 570251 - **Torino** 10122 Corso Palestro 10 Tel. 011 556771 - **Trento** 38122 Viale della Costituzione 33 Tel. 0461 237004 - **Treviso** 31100 Viale Felissent 90 Tel. 0422 696911 - **Trieste** 34125 Via Cesare Battisti 18 Tel. 040 3480781 - **Udine** 33100 Via Poscolle 43 Tel. 0432 25789 - **Varese** 21100 Via Albuzzi 43 Tel. 0332 285039 - **Verona** 37135 Via Francia 21/C Tel. 045 8263001 - **Vicenza** 36100 Piazza Pontelandolfo 9 Tel. 0444 393311

l'appropriatezza dell'utilizzo del presupposto della continuità aziendale, nonché per una adeguata informativa in materia. Gli amministratori utilizzano il presupposto della continuità aziendale nella redazione del bilancio d'esercizio a meno che abbiano valutato che sussistono le condizioni per la liquidazione della Fondazione o per l'interruzione dell'attività o non abbiano alternative realistiche a tali scelte.

Il collegio dei revisori ha la responsabilità della vigilanza, nei termini previsti dalla legge, sul processo di predisposizione dell'informativa finanziaria della Fondazione.

Responsabilità della società di revisione per la revisione contabile del bilancio d'esercizio

I nostri obiettivi sono l'acquisizione di una ragionevole sicurezza che il bilancio d'esercizio nel suo complesso non contenga errori significativi, dovuti a frodi o a comportamenti o eventi non intenzionali, e l'emissione di una relazione di revisione che includa il nostro giudizio. Per ragionevole sicurezza si intende un livello elevato di sicurezza che, tuttavia, non fornisce la garanzia che una revisione contabile svolta in conformità ai principi di revisione internazionali (ISA Italia) individui sempre un errore significativo, qualora esistente. Gli errori possono derivare da frodi o da comportamenti o eventi non intenzionali e sono considerati significativi qualora ci si possa ragionevolmente attendere che essi, singolarmente o nel loro insieme, siano in grado di influenzare le decisioni economiche prese dagli utilizzatori sulla base del bilancio d'esercizio.

Nell'ambito della revisione contabile svolta in conformità ai principi di revisione internazionali (ISA Italia), abbiamo esercitato il giudizio professionale e abbiamo mantenuto lo scetticismo professionale per tutta la durata della revisione contabile. Inoltre:

- abbiamo identificato e valutato i rischi di errori significativi nel bilancio d'esercizio, dovuti a frodi o a comportamenti o eventi non intenzionali; abbiamo definito e svolto procedure di revisione in risposta a tali rischi; abbiamo acquisito elementi probativi sufficienti e appropriati su cui basare il nostro giudizio. Il rischio di non individuare un errore significativo dovuto a frodi è più elevato rispetto al rischio di non individuare un errore significativo derivante da comportamenti o eventi non intenzionali, poiché la frode può implicare l'esistenza di collusioni, falsificazioni, omissioni intenzionali, rappresentazioni fuorvianti o forzature del controllo interno;
- abbiamo acquisito una comprensione del controllo interno rilevante ai fini della revisione contabile allo scopo di definire procedure di revisione appropriate nelle circostanze e non per esprimere un giudizio sull'efficacia del controllo interno della Fondazione;
- abbiamo valutato l'appropriatezza dei principi contabili utilizzati nonché la ragionevolezza delle stime contabili effettuate dagli amministratori, inclusa la relativa informativa;
- siamo giunti ad una conclusione sull'appropriatezza dell'utilizzo da parte degli amministratori del presupposto della continuità aziendale e, in base agli elementi probativi acquisiti, sull'eventuale esistenza di una incertezza significativa riguardo a eventi o circostanze che possono far sorgere dubbi significativi sulla capacità della Fondazione di continuare ad operare come un'entità in funzionamento. In presenza di un'incertezza significativa, siamo tenuti a richiamare l'attenzione nella relazione di revisione sulla relativa informativa di bilancio ovvero, qualora tale informativa sia inadeguata, a riflettere tale circostanza nella formulazione del nostro giudizio. Le nostre conclusioni sono basate sugli elementi probativi acquisiti fino alla data della presente relazione. Tuttavia, eventi o circostanze successivi possono comportare che la Fondazione cessi di operare come un'entità in funzionamento.



Abbiamo comunicato ai responsabili delle attività di *governance*, identificati ad un livello appropriato come richiesto dagli ISA Italia, tra gli altri aspetti, la portata e la tempistica pianificate per la revisione contabile e i risultati significativi emersi, incluse le eventuali carenze significative nel controllo interno identificate nel corso della revisione contabile.

Roma, 31 maggio 2021

PricewaterhouseCoopers SpA

A handwritten signature in black ink, appearing to read 'Lorenzo Bellilli', written in a cursive style.

Lorenzo Bellilli
(Revisore legale)